

Enfoque de diseño: la respuesta de innovación social para el departamento del Cauca, Colombia

Resumen

Este artículo explora la posibilidad de establecer un enfoque de análisis de la innovación social para comprender las respuestas y soluciones de los actores en escenarios con condiciones adversas que impiden el establecimiento de una visión de desarrollo conjunto entre las comunidades existentes en un territorio. Así, la investigación tuvo como objetivo identificar el enfoque de innovación social que se ajuste al contexto y condiciones locales del departamento del Cauca, Colombia. La metodología fundamentada en el pensamiento complejo tuvo tres momentos. El primero, basado en la dialógica, recogió la diversidad de nociones conceptuales para identificar las interrelaciones existentes entre innovación social y diseño. El segundo, soportado en el principio hologramático evidenció las partes del todo, mediante un análisis multicriterio social que valoró los elementos técnicos y de equidad para determinar la alternativa de innovación social pertinente para el Cauca. El tercero encontró en la autoorganización el patrón con las relaciones esenciales en el sistema y propuso un tejido relacional para este territorio. Como parte de los resultados se encontró que la innovación social emerge como un concepto referente para las apuestas de diseño de mundos que tienen una orientación hacia la sustentación y transición. Así mismo, la valoración de los enfoques económico-gerencial, sociológico, socio-resiliente, institucional-participativo y de diseño, ofrecieron una jerarquización de las soluciones compromiso mostrando como resultado que el enfoque de diseño, en una perspectiva ontológica, es la respuesta pertinente a los procesos de innovación social en el Cauca. Finalmente se encontró que el patrón de la innovación social se entiende como un proceso de *diseñación* y con escala multinivel.

Jhonatan Alexander
Moreno-Delacruz
Magíster en Gerencia para la
Innovación Social
Universidad del Cauca
Popayán, Colombia.
Correo electrónico:
jalexmd@unicauca.edu.co
orcid.org/0000-0002-6652-1701
Google Scholar

Isabel Cristina Rivera-Lozada
Doctora en Educación
Universidad del Cauca
Popayán, Colombia.
Correo electrónico:
irivera@unicauca.edu.co
orcid.org/0000-0002-5043-2050
Google Scholar

Recibido: septiembre 9 de 2021

Aprobado: mayo 24 de 2022

Palabras clave:
diseño-sostenibilidad,
innovación social, análisis
multicriterio social, enfoque de
diseño, Cauca.



Design approach: the social innovation response for the Department of Cauca, Colombia

Abstract

This article explores the possibility of establishing a social innovation analysis approach to understand the responses and solutions of the actors in scenarios with adverse conditions that prevent the establishment of a joint development vision among the existing communities in a territory. Thus, the research aimed at identifying the social innovation approach that fits the context and local conditions of the department of Cauca, Colombia. The methodology, based on complex thinking had three moments: The first moment, based on dialogic thinking, gathered the diversity of conceptual notions to identify the existing interrelations between social innovation and design; the second moment, based on the hologrammatic principle, evidenced the parts of the whole through a social multicriteria analysis that valued the technical and equity elements to determine the pertinent social innovation alternative for the Department of Cauca; and the third moment found in self-organization the pattern with the essential relationships in the system and proposed a relational fabric for this territory. As part of the results, it was found that social innovation emerges as a reference concept for world design bets that have an orientation towards sustainability and transition. Likewise, the assessment of the economic-managerial, sociological, socio-resilient, institutional-participatory and design approaches offered a hierarchy of the compromise solutions showing as a result that the design approach, in an ontological perspective, is the pertinent response to the social innovation processes in the Department of Cauca. Finally, it was found that the pattern of social innovation is understood as a process of *diseñación* (design by dreaming) and with a multilevel scale.

Key words:
design-sustainability, social innovation, social multicriteria analysis, design approach, Department of Cauca.

Introducción

El departamento del Cauca cuenta con una amplia biodiversidad étnica, cultural y ambiental. Además de ser un territorio marcado por el conflicto colombiano de las últimas cinco décadas, carga con lastres y brechas que impiden la consolidación de una visión de región que mejore las condiciones de vida de sus habitantes. En palabras de Gamarra (2007), el Cauca es “una economía de concentración de tierras y pobreza”, con desigualdades regionales de tipo estructural, asociadas a instituciones políticas excluyentes que inciden en todos los renglones de la actividad económica.

Aunado a lo anterior, no es clara la voluntad política de los actores que participan en la toma de decisiones para resolver estos conflictos, por ello, algunas comunidades fueron abocadas a crear estrategias de resistencia o adaptación al ejercicio del poder de los actores con más influencia (Ramírez, 2010). Estas comunidades enfrentan estas situaciones mediante propuestas propias de organización, con potencial de generación de conocimientos comunitarios, ancestrales e híbridos, que producen un tejido social importante en cada comunidad específica, aunque no establecen redes que propicien la gestión del conocimiento para el beneficio de toda la región al no existir una visión conjunta de desarrollo que englobe a todos los actores en la participación democrática.

A nivel exploratorio, la búsqueda de este tipo de soluciones es reconocida en los espacios académicos como procesos de innovación social. En el Cauca, algunos acercamientos proponen enfoques que no recogen la complejidad de este territorio y es precisamente por esta razón que no llegan a consolidarse.

La innovación social como concepto tiene diversas interpretaciones a lo largo de la historia (Godin, 2012), así como los usos relacionales han sido

múltiples y con significados alternativos. Sin embargo, en las últimas décadas se incorpora como un concepto emergente (Rüede y Lurtz, 2012; Van Der Have y Rubalcaba, 2016) para la solución de problemas sociales complejos a toda escala.

Tal como lo plantea Godin (2012), existen por lo menos tres estadios históricos importantes de la Innovación Social asociados un léxico particular (Godin, 2014). Entre mitad del siglo XIX y la mitad del siglo XX se asocia con *socialismo*, *reforma social* o como una *etiqueta*; durante el siglo XX se concibe como *ajuste a la innovación tecnológica* (Barrier, 1867, en Godin, 2012) o como una *teoría de cambio social* (Ward, 1903; Lapierre, 1968, en Godin, 2012); en el siglo XXI se concibe a partir de dos características esenciales, como *correctivo a la innovación tecnológica* (Mulgan et al., 2007; Murray et al., 2010; RQIS, 2011; CRISES, 2017) o como *reacción al Estado y sus instituciones* (Moulaert, 2012; Jessop et al., 2013, en Martínez, 2018; Cahil y Spitz, 2017; SIG, 2017).

A partir de las múltiples interpretaciones, en la innovación social se han buscado nuevos enfoques resolutivos que planteen soluciones novedosas, involucrando la participación de comunidades, nuevas relaciones e interacciones sociales a partir de un cambio profundo de prácticas. Sin embargo, el concepto de innovación social es aún debatido en cuanto a la acepción y aplicación, surgiendo como un concepto confuso porque no existe un marco común de análisis (Goulemot 1967; Mailhos, 1968; Saint-Gérard, 1988, en Godin, 2014). Esta diversidad de posturas recoge unas tan diversas como la innovación tecnológica de mercado hasta aquellas en el extremo opuesto que persiguen objetivos netamente sociales.

A partir de las múltiples y heterogéneas concepciones que implica la innovación social, esta investigación tuvo por objetivo proponer un enfoque de innovación social para el departamento del Cauca, a partir de una perspectiva valorativa según las condiciones propias del territorio en condiciones de equidad, inclusión y participación democrática.

La metodología fue desarrollada en tres momentos metodológicos basados en los principios de la complejidad. El primer momento (sección A en resultados) fue el dialógico, que recogió la diversidad de nociones antagónicas conducentes a la identificación de las interrelaciones existentes entre innovación social, diseño e instituciones a nivel conceptual, revisando las implicaciones de otras propuestas, relaciones y elementos que ayudaron a dilucidar un tejido relacional.

El segundo momento (sección B en resultados) asumió el principio hologramático para dar cuenta de las partes incluidas en el todo. De este modo, mediante un análisis multicriterio social fueron definidos los elementos del enfoque de innovación social más adecuado para el departamento del Cauca y con ellos se realizó el análisis técnico y de equidad que implicó a los actores, haciendo el enfoque más cercano a la realidad del territorio.

Finalmente, con la autoorganización (sección C en resultados) como elemento central, se identificó el patrón que refleja las relaciones esenciales en el sistema. En este caso, la propuesta conduce a un tejido relacional y multinivel de la innovación social para el departamento del Cauca.

Método

El tipo de investigación tuvo un alcance exploratorio al ayudar en la resolución de un problema concreto en el departamento del Cauca. Por lo cual, propuso elementos para un enfoque de innovación social a partir del contexto territorial. Por los medios utilizados para la obtención de los datos e información inicial, el estudio fue de tipo documental y de campo, aplicando instrumentos como el análisis de texto y la entrevista.

De acuerdo con la naturaleza de los datos empleados, la investigación tiene un enfoque cualitativo, con modalidad de investigación participativa basada en un estudio de caso y con el uso de datos secundarios. Por la manipulación de los datos, la investigación fue no experimental, transversal y sincrónica dado el tiempo de ejecución.

El desarrollo de la investigación tuvo tres momentos metodológicos basados en los principios del pensamiento complejo: dialógico, visión hologramática y autoorganización. El primer momento, basado en la dialógica moriniana que “integra la dialéctica en una asociación de instancias complementarias y antagonistas a la vez, el mundo se concibe de tal manera como un tetragrama orden-desorden-interacciones-organización, términos a la vez complementarios, concurrentes y antagonistas” (Velilla, 2002, p. 131) recoge la diversidad de nociones antagónicas para identificar el tejido relacional.

Lo anterior proyectó una red de relaciones, asociaciones y conexiones que asumen racionalmente la preexistencia conjunta de conceptos contradictorios, pero mutuamente necesarios (Reynoso, 2006) y vitales, pues la dialógica obedece a la complejidad de la realidad. Entretanto, se teje el entramado teórico entre los enfoques de innovación social y el diseño a partir de las diversas perspectivas revisadas.

El segundo momento, mediante un *análisis multicriterio social* revisó los distintos enfoques de innovación social para separar las partes del todo, identificando los elementos o principios, que reconocieron dichas partes contenidas en el todo.

La aproximación se realizó en el marco del principio *hologramático* aplicado a sistemas complejos, en relación con cada parte que está en el todo analizado y viceversa, el todo está dentro de la parte (Velilla, 2002), dicho de otro modo, “en una organización, el todo está inscrito en cada una de sus partes” (Velilla, 2002, p. 192), como ocurre de forma virtual con un holograma.

Siguiendo esta idea, la modalidad particular a la que se refiere este trabajo es la *holoscópica* donde el todo está inscrito en una representación parcial del análisis realizado en cada una de las fases del proceso multicriterio social (Figura 1), considerado como un análisis que busca las mejores alternativas para un territorio, partiendo de un análisis institucional, con la valoración de criterios técnicos y el involucramiento de puntos de vista de actores representativos, sintetizados en dos matrices: una de impacto y otra de equidad. Todo el procesamiento utilizó el software de agregación Naiade (Munda, 1995) que arrojó las soluciones compromiso integradoras de las partes y el todo.

Las soluciones compromiso son las alternativas que ponderan tanto el análisis técnico como el de equidad al jerarquizar las alternativas con las mejores soluciones pertinentes para implementar en un territorio, esto es, aquellas que brindan las condiciones técnicas de factibilidad según los criterios establecidos y que cuentan con capacidad de propiciar condiciones de gobernanza entre los actores con coaliciones para enfrentar sus problemas.

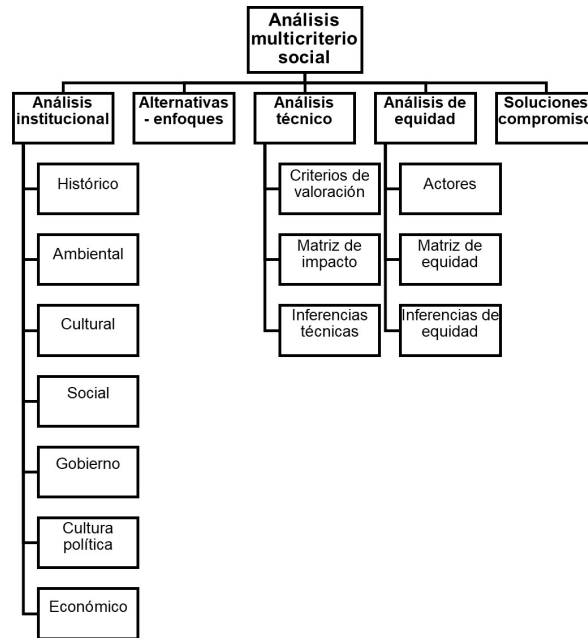


Figura 1. Esquema del proceso análisis multicriterio social.
Fuente: elaboración propia basada en Uribe (2001) y Moreno-Delacruz (2014).

El tercer momento retomó la autoorganización para encontrar el patrón de las relaciones esenciales en el sistema de los procesos de innovación social para el departamento del Cauca, a partir de las soluciones compromiso encontradas previamente.

Siguiendo a Flores (2006), que a su vez retoma las ideas de Maturana y Varela (2003), la autoorganización es la “tendencia constante y espontánea de todo sistema para generar patrones de comportamiento global a partir de las interacciones entre sus partes constituyentes y las interacciones de estas con

su entorno” (p. 29), indicando la capacidad de autoproducirse mediante la constitución de una unidad básica de relaciones que determinan la interacción con el entorno.

Para Capra (1998, p. 174), los elementos clave de la autoorganización son tres, el *patrón de organización* referido a la “configuración de las relaciones que determina las características esenciales del sistema”, la *estructura* entendida como la “corporeización física del patrón” y el *proceso vital* como la actividad que permite la “continua corporeización física del patrón”.

Estos elementos constituyen la unidad básica del sistema y representan su *autonomía*, presente en el marco de procesos relacionales de un sistema consigo mismo y con otros, mediante una red planetaria de interconexión que produce diálogos en condiciones de igualdad epistémica (Escobar, 2016b), ofreciendo soluciones alternativas al mercado y al Estado.

Resultados

A) Momento dialógico

Enfoques diversos sobre la innovación social

De acuerdo con el estudio de *benchmarking*¹ de la Agencia Vasca de Innovación (Deloitte e Innobasque, 2010) fueron identificados algunos de los centros de innovación social con mayor incidencia en el mundo. Analizaron 12 organismos agrupados en cuatro categorías según el carácter de la entidad (públicos, universitarios, privados y plataformas/redes). Además, identificaron los tipos de actividades realizadas (sensibilización, investigación, formación,

¹ Se refiere a estudio que realizan comparaciones a aquellos productos, servicios y procesos de trabajo de organizaciones para evidenciar las mejores prácticas sobre el área de interés.

lobby y apoyo al emprendimiento). Una gran mayoría se concibe como organismos que realizan investigación sobre la innovación social.

En estos términos, los centros realizan actividades de investigación en distintos ámbitos con temáticas como Gestión de Políticas Públicas, Servicios Sociales, Sostenibilidad y Cambio Climático, Modelo Empresarial y Tercer Sector.

La revisión del posicionamiento de los Centros en términos de dos aspectos, amplitud de ámbitos abordados (Holísticos vs. Concretos) y nivel de actividad científica (Consultoría vs. Investigación), permitió identificar tres entidades que abordan la innovación con un enfoque investigativo y holístico: Centro de Ciencias Humanas y Sociales – CCHS (España), Social Innovation Centre – CRISES (Canadá) y The Young Foundation (Reino Unido).

La proliferación de centros de innovación social en el mundo coincide con el aumento en el interés por la temática, asociada a la respuesta a un contexto de poscrisis económica (Fernández et al., 2012; Blanco et al., 2016) al aumentar las capacidades para la búsqueda de soluciones alternativas a los problemas sociales. Este interés se evidencia también con el aumento de búsquedas en los motores web sobre la temática en cuestión (Figura 2).

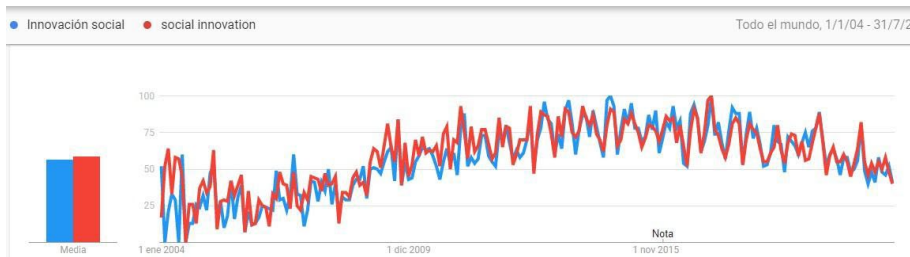


Figura 2. Tendencia de búsquedas en innovación social en el mundo.
Fuente: Google Trends.

Atendiendo los intereses puntuales en el marco de las propuestas realizadas, es posible identificar enfoques de innovación social que recogen variadas opciones, entre ellos el sistemático, pragmático y managerial (Bassi, 2011); económico, managerial, socioecológico y ciencia política (Martínez, 2011, 2018) y otras categorías dispersas (Rüede y Lurtz, 2012).

Para este caso puntual, se adaptaron las categorías para interpretar de forma amplia el concepto a partir de dos nociones. Primero, como *atenuante a la innovación tecnológica*, con las subcategorías de económico-gerencial y sociológico (Tabla 1); segundo, como *oposición al Estado*, con las subcategorías socio-resiliente e institucional-participativo (Tabla 2).

Tabla 1. Enfoques atenuantes a la innovación tecnológica

Características	Económico-gerencial	Sociológico
Pregunta orientadora	¿Qué innovaciones son necesarias para una sociedad mejor?	¿Qué podemos decir sobre los cambios en la forma en que las personas interactúan entre sí?
Definición de innovación social	“Nuevas soluciones a problemas/ necesidades sociales que son más eficaces, eficientes, sostenibles o justas que las soluciones existentes y cuyo valor creado se acumula principalmente en la sociedad en su conjunto en lugar de en individuos particulares, tejiendo mejores relaciones o colaboración entre actores”	“Una innovación social es una nueva combinación y/o nueva configuración de prácticas sociales en ciertas áreas de acción o contextos sociales impulsadas por ciertos actores o constelaciones de actores de una manera intencionalmente dirigida con el objetivo de satisfacer o satisfacer mejor las necesidades y problemas de lo que es posible sobre la base de prácticas establecidas” (Howaldt y Schwartz, 2010, p. 16)
Actor clave	Emprendedor social	Sociedad civil/Actores sociales en general
Objetivo principal	Satisfacer una necesidad social a través de un servicio realizado por el emprendedor o la empresa social cuyo “valor público” sea mayor que su “valor individual/ privado”	Satisfacer mejor las necesidades y problemas mediante el cambio en las prácticas sociales

Características	Económico-gerencial	Sociológico
Comprensión normativa de lo social (algo bueno y socialmente deseable)	Sí (son sociales en sus fines y en sus medios - OCDE)	“En discusión/disputado”
Orientación	El bienestar humano en las sociedades	Satisfacer o responder mejor a las necesidades y problemas sociales
Conceptos relacionados	Emprendedor, economía social, eficiencia, responsabilidad social corporativa, tercer sector, valor social	Cambio social, prácticas sociales
Capacidad cambio institucional	Relativa. Solución de problemas con intención de afectar la agenda política. Enfoque incrementalista/Empoderamiento a menudo inherente (prevalece) (“Lucha contra la marginación”).	Neutral
Aproximación con la innovación tecnológica	Posible	Puede ser causa o consecuencia
Posible medición de resultados	Impacto en el mercado de una innovación (servicio, producto, modelo) que cubre una demanda social no respondida por Estado o mercado / Creación de beneficios o reducciones de los costos para la sociedad a través de esfuerzos para atender las necesidades y problemas sociales	Ajustes en las prácticas sociales que solucionan las necesidades existentes
Ciclo del proceso	Lineal	Lineal
Casos destacados	Banco de los Pobres (microcrédito) / Young Foundation / Institute for One World Health	YMCA / Alcohólicos Anónimos / Diversos orígenes
Organismos que lo fomentan	NESTA / Stanford Social Innovation Review	ONG / Sociedad civil
Autores	Geoff Mulgan / Charles Leadbeater / Kriss Deiglmeier / Dale T. Miller	Howaldt y Schwartz / Zapf / Simms

Fuente: adaptación propia basada en Martínez (2011, 2018) y Rüede y Lurtz (2012).

Tabla 2. Enfoques como oposición al Estado

Características	Socio-resiliente	Institucional-participativo
Pregunta orientadora	¿Cómo se puede alcanzar resiliencia social y la transformación de la estructura institucional?	¿Cómo abordar el desarrollo a nivel comunitario anteponiendo las necesidades humanas y no las comerciales?
Definición de innovación social	“Proceso complejo bajo el que se introducen nuevos productos, procesos o programas que cambian profundamente las rutinas básicas, los recursos y los flujos de autoridad o las creencias del sistema social en el que se produce”	“Cambios en programas, agencias e instituciones que llevan a una mejor inclusión de los grupos excluidos en diversos ámbitos de la sociedad. Cambios en la dinámica de las relaciones sociales, incluyendo las relaciones de poder”
Actor clave	Población vulnerable/Emprendedor institucional	Sociedad civil, Colectivos sociales/culturales
Objetivo principal	Empoderar a segmentos de población vulnerable. Contribuir a la resiliencia social y ecológica global.	Integración de grupos sociales excluidos y fomento del desarrollo local. Aumento de capacidad sociopolítica y acceso a los recursos necesarios para mejorar derechos fundamentales y participación.
Comprensión normativa de lo social (algo bueno y socialmente deseable)	Sí	Sí
Orientación	Cambio institucional	Desarrollo comunitario centrado en el ser humano
Conceptos relacionados	Resiliencia, complejidad, población vulnerable	Gobernanza, sociedad civil, ambivalencia
Capacidad cambio institucional	La IS se da en tanto que hay cambios en el sistema institucional y social, contribuye a la resiliencia social y exige una compleja interacción entre la agencia y la intención y las oportunidades emergentes	Proceso ambivalente. La IS puede conformar un cambio institucional que dé paso a un nuevo paradigma en las relaciones de poder, pero también puede suponer una reificación del statu quo.
Aproximación con la innovación tecnológica	Ninguna	Ninguna

Características	Socio-resiliente	Institucional-participativo
Posible medición de resultados	Cambio en las creencias básicas o las leyes que definen y gobiernan el sistema social en el que se actúa	Necesidades humanas (content dimension) / Cambios en relaciones sociales / relaciones de poder (process dimension) / Aumento capacidad sociopolítica (empowerment dimension)
Ciclo del proceso	No-lineal	Lineal/No-lineal
Casos destacados	The Working Centre (homeless services)	CityMine
Organismos que lo fomentan	SiG (Social Innovation Generation)	SINGOCOM
Autores	Frances Westley / Nino Antadze	Frank Moulaert / Swyngedouw

Fuente: adaptación propia basada en Martínez (2011, 2018) y Rüede y Lurtz (2012).

Múltiples formas de abordar el diseño

El diseño está compuesto por tres elementos que generalmente se presentan como diseño independiente, es decir, cuando enuncia un elemento, excluye los otros dos; sin embargo, están conectados, por ello el diseño es enunciado como una metacategoría. Estos elementos son:

1. El objeto de diseño: el resultado material o inmaterial del diseño
2. El proceso de diseño: el sistema, la organización, la conducta y la actividad del diseño
3. La agencia de diseño: el diseñador, la instrucción de diseño en cualquier medio o modo de expresión y el objeto diseñado en sí mismo mientras actúa en su mundo. (Willis, 2006, p. 85)

Estos tres elementos deben precisarse mediante un criterio que abogue por lo fundamental de los tres. El diseño ontológico permite tal reflexión, porque ve el mundo como una *condición situada* para comprender comportamientos del ser humano en distintas actividades y cómo ocurre el cambio en dicha condición, así:

[...] no importa dónde miremos, en el objeto de diseño, el proceso de diseño o la agencia de diseño, nunca hay un principio o un fin del diseño porque el mundo situado siempre está presente y siempre está animado por círculos hermenéuticos. (Willis, 2006, p. 86)

Este tipo de diseño permite establecer conexiones con la innovación social, para ello se analizan dos perspectivas propuestas por Arturo Escobar (2016b): el Norte Global y el Sur Global (Figura 3).

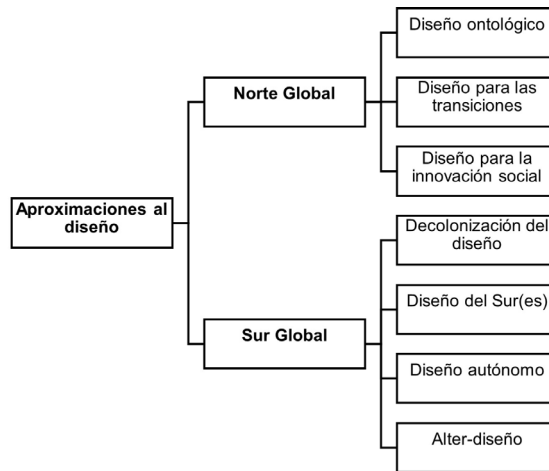


Figura 3. Perspectivas sobre diseño.
Fuente: elaboración propia basada en Escobar (2016b).

Entre las perspectivas del Norte Global para dar una noción sobre el diseño ontológico es menester aclarar tres conceptos. Lo óntico hace alusión a “todo lo que está en el ser” o “lo que es”, la ontología referida a “la indagación de los que es” y lo ontológico que “es el ser de todo lo que está en el ser” o la

“condición o comportamiento de lo que es”; así, el diseño ontológico es el diseño del ser que ha sido creado por el propio diseño y que a su vez también se diseña a sí mismo, es decir, “todo lo que está diseñado sigue diseñando” (Fry, 2017), o lo que es lo mismo, “nosotros” diseñamos y el “mundo que diseñamos nos diseña” (Fry, 2017), provocando un círculo de interacciones infinitas.

De acuerdo con Fry (2017), *todos somos diseñadores y todos estamos diseñados*, pero esto no implica uniformidad puesto que, como lo indica *dasein* (‘*estar aquí*’), el diseño incorpora la especificidad de las diferencias que complementan y por ello interconectan (*dasein*) (Willis, 2006).

Luego, el diseño podría apreciarse como la incorporación de la intención, es decir, “dirigirse a sí mismo”, que es otra forma de enunciar las cosas, por tanto, las funciones (intenciones) están incrustadas en el objeto y son insolubles.

De igual forma, el diseño ontológico es una *práctica de redireccionamiento* para redefinir problemas y realizar acciones en la búsqueda de revertir y deshacer las consecuencias del diseño moderno-occidental. Una de sus formas es el denominado diseño para/de las transiciones.

240

Partiendo de las reflexiones previas, en un contexto de crisis y debacle ecológica-social sumada a la intencionalidad autodestructiva del mundo moderno, el *diseño para las transiciones* es una apuesta que estudia los efectos sobre la teoría y práctica del diseño y sus posibilidades para aportar de forma creativa y contundente a “las profundas transiciones culturales y ecológicas” (Escobar, 2016a, p. 11) que se deben gestar en contravía de los proyectos hegemónicos actuales.

Esta apuesta requiere de la fertilización cruzada de muchas perspectivas, enfoques y prácticas de una *nueva cultura del diseño*, enlazando tanto lo teórico/académico como los saberes/prácticas locales/comunales, para *diseñar, crear, disoñar, co-disoñar mundos y modos de habitarlos*, en el marco de una postura política y el diseño como herramienta fundamental (Quijano, 2017).

De acuerdo con Escobar (2016a), el diseño para la transición nace como una apuesta de los denominados *discursos para la transición (DT)*, que asumen la necesidad de ir más allá de los límites institucionales y epistémicos existentes en la medida en que se lucha por mundos y prácticas con la capacidad de producir transformaciones significativas.

De esta forma, el diseño de transición implica diversidad de miradas y valores, en un proceso permanente de aprendizaje (Tonkinwise, 2014), que significa ser un agente de cambio que adopta posiciones hipócritas contra el sistema actual para promover uno nuevo, o lo que es lo mismo, cambiar el sistema desde adentro.

Esto implica que la humanidad establezca/reconozca los límites del planeta y usar los mejores mecanismos de conectividad, para realizar la *gran transición* (Manzini, 2015), que define el diseño inherente a la cultura local vinculada a la global (*localismo cosmopolita en un sistema distribuido*).

El diseño para la transición de Manzini (2015) pone de referente la idea de la innovación social gestada como una categoría alternativa que aporta de manera significativa a los cambios/transformaciones que el mundo requiere. Plantea la idea que ‘todos’ están abocados a diseñar y rediseñar la existencia con iniciativas de cambio social. De tal suerte que re-define la identidad y el proyecto de vida en mundo en transformación se logra usando la capacidad de diseñar como forma de pensar (productor de sentido) y hacer (solución de problemas).

Así, la innovación social presenta una capacidad de solucionar “problemas socialmente inabordables” (Manzini, 2015, p. 16) que reformulan los problemas, alterando las preguntas y respuestas, al tiempo que difuminan las polaridades/conflictos.

Ante estas circunstancias, el diseño es un terreno fértil para fomentar esos procesos, porque permite construir el entorno, y en un mundo conectado donde las organizaciones se vuelven fluidas, estas re-definen continuamente su identidad/significado de lo que hacen.

Ahora bien, para acoplarse a la innovación social, el diseño requiere un proceso de redefinición en tres sentidos: extender el campo de aplicación (organizaciones), incluir nuevos actores (todos diseñan) y modificar las relaciones con el tiempo (procesos abiertos). En síntesis, el diseño para la innovación social es todo lo que el diseño hace para “activar, mantener y orientar los procesos de cambio social que llevan a la sostenibilidad” (Manzini, 2015, p. 81).

En las perspectivas del Sur Global, reconocen la visión negativa del diseño ontológico en cuanto *desfuturización*, que vulnera el sostenimiento de la vida y por tanto la destrucción del futuro, es decir, la *negación del ser en el tiempo* (Tlostanova, 2017). Sin embargo, en su acepción positiva, puede ser un instrumento de regeneración decolonial.

Teniendo en cuenta la perspectiva de Matthew Kiem (Schultz et al., 2018) el nivel de profundidad propuesto por los autores que trabajan el diseño decolonial debe involucrar lo que implica tal apuesta como proyecto político: un rediseño sustancial de las culturas dominantes en todos los ámbitos del diseño, es decir, reconocer el control, protección o beneficios de las formas intelectuales y las formas de re-producción y consumo.

El diseño implica recoger las necesidades humanas y reconocer los valores espirituales actuales, antiguos y nuevos, requiere como bases para su funcionamiento del cambio en lo afectivo/estético y en la lógica de la participación (Tlostanova, 2017), esto implica el reconocimiento del cambio jerárquico de las subjetividades coloniales sobre el rol de los sujetos que pueden enunciar y producir conocimiento, relacionado al ámbito corporal, y en ello está implicado la articulación de *cómo se hace, realiza y encarna el género en el mundo* (Prado, L., en Schultz et al., 2018).

El diseño del Sur(es) es una forma particular de asumir el diseño decolonial, y por ello es importante reconocer la diferencia de significados en torno al colonialismo y la modernidad (Schultz et al., 2018, p. 87), esto es visible en los estudios teóricos en cada contexto, al evidenciar marcos y problemas diferentes como consecuencia de este proceso. Así, no hay un único enfoque de lo decolonial, implica comprensión de la diferencia histórica y contextual, al tiempo que los diseñadores se comprometan en desentrañar las historias propias de cada civilización.

Si esto es así, el diseño también demanda autorreflexión y desafíos, incluso a partir de los comportamientos culturales, estableciendo razonamientos propios sobre todos los sucesos, como conocimiento válido.

Así las cosas, el diseño para/por el Sur Global se enuncia en principio como una apuesta de construcción de un campo de estudio a partir de todos los referentes teóricos dispersos como también de las prácticas y praxis social del mismo, de tal suerte que haya un replanteamiento epistemológico crítico sobre el diseño versus el diseño propagado del Norte Global. Esto guía para alcanzar el sustento/sustentación de las sociedades del Sur Global.

El Sur requiere la creación de formas justas, apropiadas, social y económicamente viables que se materialicen para superar la idea del consumo irrealizable e insostenible que produce inequidad mundial y extiende el Norte Global.

Con la idea de que cualquier rediseño ofrezca ventajas para el Sur, Fry (2017) propone tres propuestas para que ayuden en ese sentido: reorientación; deshacer y recrear la educación del diseño; y descubrimiento, recuperación y eficacia del diseño.

El diseño autónomo es considerado por Escobar (2017) un “caso especial” de diseño para/por y agrega desde el Sur, por su lugar de enunciación, América Latina, como parte de la conversación transicional del diseño que recoge las experiencias, luchas epistémicas y políticas en dicho territorio.

El primer pilar de esta propuesta es la autonomía que construye una agenda de diseño a partir de los elementos teórico-políticos de las luchas sociales. El foco se centra en el diseño y control propio del proyecto/plan de vida de cada comunidad de forma localizada, donde cada comunidad practica el diseño de sí misma, lo que sintetiza el eslogan zapatista que reza: “la tierra manda, la gente ordena y el gobierno obedece. Construyendo autonomía”.

244

Según Escobar (2017), este tipo de diseño está articulado con la noción de Autonomía planteada por Maturana y Varela (2003) como la característica esencial de la vida que permite la *autopoiesis* o creación propia de los sistemas vivos.

Un segundo pilar de esta propuesta es el replanteamiento de *la comunidad o lo comunal*, pues en sentido estricto, el objetivo esencial del diseño autónomo es la *realización de lo comunal*, lograr que el tejido social en todo su esplendor logre autodeterminación cultural y autogobierno (Escobar, 2016a).

En síntesis, el diseño basado en la autonomía es la “teoría y práctica de la inter-existencia y el inter-ser, un diseño para el pluriverso” (Escobar, 2017), que permite construir en el lugar, crea organizaciones colaborativas, fomenta la diversidad económica, abraza la ancestralidad y la futuralidad.

Finalmente, el álder-diseño o diseño alternativo profundiza sobre la idea del diseño para/por el Sur Global, evidenciando la tensión dialéctica entre *diseño* (tradicional) y *diseño alternativo* (López-Garay y Molano, 2017). El diseño tradicional presenta una *intensión controladora* como instrumento al servicio del hombre conocida como la técnica moderna que fomenta un orden mundial insostenible, mientras que el diseño alternativo tiene un papel histórico de un reencuentro de la humanidad con una forma de existencia basada en el cuidado y asociado al arte (López-Garay, 2012).

Diseño e innovación social

Las posturas expuestas sobre el diseño muestran un choque entre dos posturas, unas que alimentan el sistema económico basado en el capitalismo, con dependencia de los avances tecnológicos y destructor de la naturaleza, versus otra que persigue un ajuste/cambio/transformación/transición, como camino de etapas, hacia una nueva forma de crear y diseñar el mundo que acoja el cuidado, la sostenibilidad/sustentabilidad/sustentación y visiones propias de comunidades originarias.

Así, la innovación social está inmersa en esta discusión por su propia orientación con énfasis en las soluciones, lo que considera un nuevo enfoque que recoja la intencionalidad del camino de etapas, como concepto paraguas, es decir, una perspectiva de la innovación como diseño.

En otras palabras, entender la innovación social como un proceso de *disoñación*, es decir, diseñar soñando (Tabla 3). El término *disoñar* refiere “diseñar con los sueños” (Osorno, 1996), esto es, “lo que hacen quienes diseñan su vida de acuerdo con sus propios sueños” (Duque, 1996, p. 9) o lo que es lo mismo, “poblar el diseño de sueños, soñar para crear” (Escobar, 2016b, p. 240).

De esta forma, las comunidades deciden su propio diseño de futuro, dejando de lado procesos instrumentalizadores de las interacciones, sin puntos fijos ni objetivos estrictos a alcanzar. Es una propuesta de ciclos flexibles en constante proceso de construcción, basada en la unidad básica de la autoorganización del sistema, pero en constante relacionamiento e interacción con el entorno.

Tabla 3. Enfoque de diseño de la innovación social

Características	Diseño
Pregunta orientadora	¿Cómo se puede potenciar el diseño de mundos a nivel comunitario de forma autónoma para la transición/transformación social?
Definición de innovación social	“Es un proceso que pone en contacto a múltiples actores con reglas sutiles de participación y relacionamiento basado en la confianza, capaces de indicar un camino, crear nuevos significados y oportunidades como apuesta de transformación social autónoma para que las comunidades puedan pervivir en el territorio”
Actor clave	Organizaciones comunitarias / Tercer sector / Sector público
Objetivo principal	Fomentar la confianza entre comunidades y una participación ampliada para la búsqueda de una transición hacia una nueva forma de crear y diseñar el mundo, con nuevos significados y oportunidades
Comprensión normativa de lo social (algo bueno y socialmente deseable)	Sí

Características	Diseño
Orientación	La sustentabilidad/sustentación del territorio como visión desde el Sur (acogiendo el cuidado, la reconciliación y visiones autónomas de cada comunidad)
Conceptos relacionados	Diseño ontológico, disoñación, sustentabilidad/sustentación, autonomía
Capacidad cambio institucional	Se fomenta el cambio del andamiaje institucional para la transición con principios de reciprocidad y redistribución
Aproximación con la innovación tecnológica	Ninguna
Posible medición de resultados	Comunidades organizadas / Comunidades reconciliadas / Territorios con visión compartida / Aumento de la participación comunitaria / Cambio de las relaciones de poder / Comunidades con planes de vida sustentables
Ciclo del proceso	No-lineal
Casos destacados	Experiencias comunitarias
Organismos que lo fomentan	Comunidades étnicas y procesos comunitarios

Fuente: elaboración propia.

B) Momento visión hologramática

Proceso multicriterio social en acción para el Cauca

El Cauca es un departamento con una gran diversidad en todas las dimensiones sociales, sin embargo, muchos de estos elementos desencadenan en conflictos o dificultades que no visionan el territorio articuladamente en términos económicos, diversidad étnica, calidad de vida, acceso a la tierra, violencia armada, componente ambiental, manejo gubernamental, entre otros. El estudio de Cortés-Landázury y Sinisterra-Rodríguez (2010) presenta, a partir de la óptica económica, factores causantes del atraso y las consecuencias del bajo desarrollo departamental (Figura 4).

Factores causales	Consecuencias
Escasa cualificación	Baja competitividad
Difícil acceso al crédito	Bajos ingresos
Atraso tecnológico	Producción básica sin valor agregado
Baja calidad institucional	Narcotráfico y cultivos ilegales
Carencia de capital social	Conflicto
Carencia de infraestructura pública	Corrupción
Geografía difícil	Degradación ambiental

Figura 4. Fuentes del atraso económico del departamento del Cauca.
Fuente: Cortés-Landázury y Sinisterra-Rodríguez (2010, p. 65).

En el plano histórico, la sociedad caucana cuenta con instituciones derivadas de procesos coloniales y que inciden en la reproducción de prácticas políticas que mantienen formas particulares de gobernar, hacer y ejercer la política (Sinisterra-Rodríguez, 2009). Es el caso del fuerte posicionamiento de las élites que detentan el poder y mantienen una institucionalidad que garantiza el statu quo de privilegio a sus intereses particulares (Moreno-Delacruz, 2020).

248

La población caucana en su mayoría es rural (60%) y, en general, hay una dependencia económica del 60% de esta. De acuerdo con cifras del Censo de 2018, la cobertura de servicios es 92% energía, 65% acueducto, 44% alcantarillado, 44% aseo, 28% gas natural, 16% internet (DANE, 2021). Cerca del 50% de la población se encuentra en pobreza monetaria y un 23% en pobreza extrema. Hay una inequitativa distribución de los ingresos expresados en el índice de desigualdad del Gini (0.5). La pobreza multidimensional es del 29% de la población, y la rural es del 39%. La cobertura total en educación bruta es del 87% al 2018 y en educación superior es del 37%.

Las cifras de condiciones de salud han mejorado, sin embargo, la presencia histórica de grupos al margen de la ley agudiza la situación humanitaria que atenta contra los líderes sociales. Hubo una leve mejora en los hechos victimizantes durante el periodo de diálogos con las Farc, sin embargo, se han recrudecido en los últimos años. El Cauca ocupa el tercer lugar en homicidios (DNP, 2019a).

El Cauca dista de ser un departamento con incidencia nacional en aporte a la producción total (aporta 1,8% del total nacional) (DNP, 2019a). El sector más representativo son las actividades de servicios sociales, comunales y personales, que incluye el sector gubernamental, denotando que la incidencia pública en términos de inversión es el factor que mueve la economía, seguido de las actividades industriales desarrolladas al norte del departamento. Los ingresos de los gobiernos municipales corresponden a transferencias nacionales (79%), lo que indica la alta dependencia fiscal y la baja generación de recursos propios (DNP, 2019b).

Una de las situaciones más críticas es el acceso y tenencia de la tierra. El 73% de las Unidades de Producción Agropecuaria —UPA— no tienen los mínimos necesarios para alcanzar una Unidad Agrícola Familiar —UAF— de referencia. Las condiciones de acceso a factores de producción por parte de las UPA tampoco son favorables; el acceso a maquinaria, infraestructura, crédito, riego y asistencia técnica es limitado, significando un atraso tecnológico (DNP, 2019a).

El 40,5% de la extensión territorial del departamento presenta algún tipo de conflicto sobre el uso del suelo (DNP, 2019a). Esto obedece al traslape de figuras jurídicas; cerca del 18% del área del departamento pertenece a ecosistemas estratégicos, además de las reservas naturales de la sociedad civil que son protegidas de forma voluntaria (IDEAM, 2019). Un 26% del territorio

hace parte de figuras legales como los resguardos y territorios colectivos de población afro (DNP, 2019a).

Si se tiene en cuenta la encuesta de Cultura Política (DANE, 2020b), hay un bajo nivel de confianza en las instituciones y/o actores (29% y 65%), evidenciando las dificultades en términos de gobernabilidad.

En cuanto a la corrupción, la percepción que tiene la población frente al Congreso, el Gobierno local, departamental y nacional, Rama Judicial, órganos de control y los gremios oscila entre 47% y 68%. Sumado a ello, existe una alta desconfianza respecto a los desconocidos y personas de otra nacionalidad. En contraste, la población caucana confía mucho en la familia (90%), las amistades (32%), colegas de trabajo (29%) y vecinos (22%) (DANE, 2020a). Esta situación imposibilita el entendimiento de los diferentes grupos étnicos al interior del departamento, conduciendo a enfrentamientos por propósitos disímiles que se manifiesta en un bajo capital social.

Sin embargo, la diversidad poblacional encuentra formas de resolver los problemas o visibilizarlos mediante distintas organizaciones formales o comunales, y es justamente lo que la innovación social quiere reconocer y comprender. Según el rastreo realizado por Moreno-Delacruz (2018), la innovación social en el Cauca se registra en dos perspectivas: una institucional promovida desde el sector público y otra cercana a iniciativas de las propias comunidades (Figura 5).



Figura 5. Innovación social en el departamento del Cauca.
Fuente: elaboración propia basada en Moreno-Delacruz (2018).

Para la validación de un enfoque se contemplaron todas las alternativas posibles que identificaron con una evaluación técnica y de equidad el enfoque más cercano a la realidad del departamento. En ese sentido, se retomaron todos los enfoques de innovación social identificados en distintos ámbitos previamente enunciados (Tabla 4).

Tabla 4. Alternativas-enfoques de análisis

Alternativas	Orientación
ACT. Situación actual	Implica seguir con las mismas condiciones
A1. Perspectiva económica-gerencial	El bienestar humano en las sociedades
A2. Perspectiva sociológica	Satisfacer o responder mejor a las necesidades y problemas sociales
A3. Perspectiva socio-resiliente	Cambio institucional
A4. Perspectiva institucional-participativa	Desarrollo comunitario centrado en el ser humano
A5. Perspectiva de diseño	La sustentabilidad/sustentación del territorio como visión desde el Sur (acogiendo el cuidado, la reconciliación y visiones autónomas de cada comunidad)

Fuente: elaboración propia.

Puntualmente, se valoraron los resultados del análisis institucional planteado para dar cuenta de la realidad del departamento del Cauca de forma sistemática e integral a partir de las dimensiones histórica, ambiental, social, cultural, gobierno, cultura política, y económica. Estos mismos aspectos fueron usados como criterios relevantes para el territorio y valorados con indicadores e información secundaria de fuentes oficiales (Figura 6).

Con esto claro, se estableció una columna de datos que valoró cada alternativa a partir del gráfico de telaraña, con una calificación numérica de 1 a 5 de cada indicador, que representa una categoría de valoración de la situación encontrada (Tabla 5).

Tabla 5. Calificaciones y valoraciones del análisis técnico

Calificación	Valoración
5	Perfecto
4	Bueno
3	Moderado
2	Malo
1	Extremadamente malo

Fuente: elaboración propia.

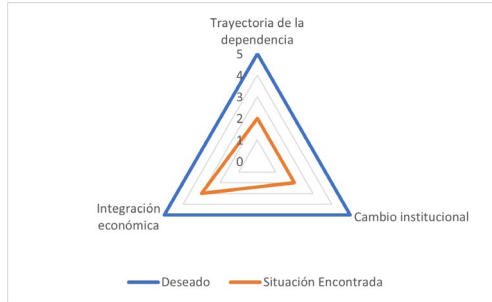
Análisis técnico

En el diagnóstico técnico se realizó con base en la situación actual y los criterios establecidos. En general, se encontró una situación entre moderada y mala en los diferentes criterios, a excepción del criterio cultural que obtiene una valoración de bueno (Figura 6).

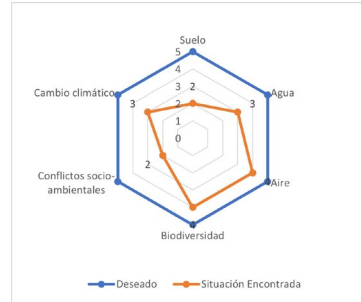
Valoración total



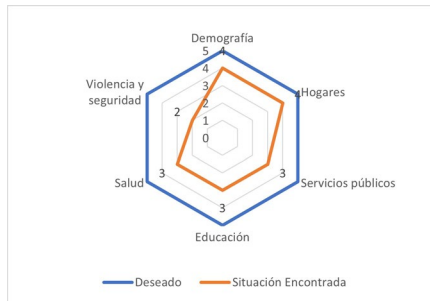
Criterio histórico



Criterio ambiental



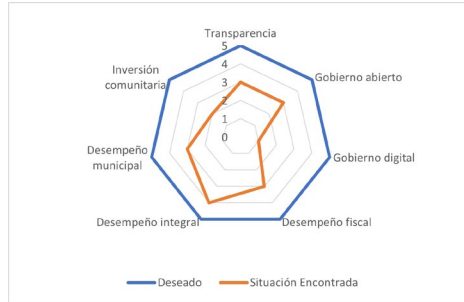
Criterio social



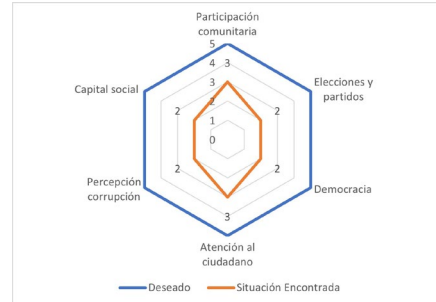
Criterio cultural



Criterio de gobierno



Criterio cultura política



Criterio económico



Figura 6. Representación de telaraña de las calificaciones de los criterios.
Fuente: elaboración propia.

Lo anterior dio paso a la valoración técnica y prospectiva sobre las implicaciones de cada enfoque o alternativa, debido a las mejoras, alteraciones o limitaciones. Se cruzaron los criterios con los cinco enfoques de la innovación social (económico-gerencial, sociológico, socio-resiliente, institucional-participativo y de diseño) para obtener una aproximación técnica del impacto de usar una perspectiva particular. Con esta valoración, se consolida la matriz de impacto (Tabla 6).

Tabla 6. Matriz de impacto, análisis multicriterio social

Alternativas Criterios	A1. Situación actual	A2. Perspectiva económica-gerencial	A3. Perspectiva sociológica	A4. Perspectiva socio-resiliente	A5. Perspectiva institucional-participativa	A6. Perspectiva de diseño
C1. Histórico	Malo	Moderado	Malo	Bueno	Moderado	Bueno
C2. Ambiental	Moderado	Moderado	Bueno	Bueno	Moderado	Bueno
C3. Social	Moderado	Bueno	Bueno	Bueno	Bueno	Bueno
C4. Cultural	Bueno	Malo	Bueno	Bueno	Bueno	Bueno
C5. Gobierno	Moderado	Malo	Malo	Bueno	Bueno	Bueno
C6. Cultura política	Malo	Moderado	Bueno	Bueno	Bueno	Bueno
C7. Económico	Malo	Bueno	Malo	Malo	Malo	Moderado

Fuente: elaboración propia.

Inferencias de la matriz de impacto

Para el cálculo de la agregación con Naiade en esta primera matriz de evaluación, se tuvieron en cuenta los siguientes aspectos: número de iteraciones en la distancia semántica (100), número de iteraciones en el

cálculo integral (100), parámetro de distancia de Minkowski (2), operador para el grado de compensación variable entre el operador mínimo y Zimmermann-Zysno y un mínimo de requerimientos para relaciones difusas (α). En la Figura 7 se observa la jerarquización caracterizada por ser la de menos relaciones de incomparabilidad y mayor diferenciación entre alternativas para todos los valores de α evaluados.

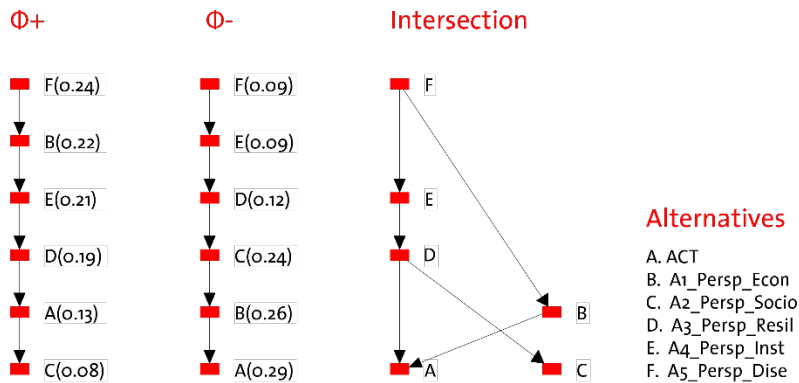


Figura 7. Jerarquización de alternativas - operador Zimmermann-Zysno a 0.5 y $\alpha=0.5$.
Fuente: elaboración propia desde el Software Naiade.

Con las jerarquizaciones se hicieron las interpretaciones técnicas a dos niveles, una a partir de la agregación del operador mínimo y otra del operador Zimmermann-Zysno.

En el caso del operador mínimo, siguiendo la recomendación de Munda (1993, 1995) el mejor valor de α debe situarse en un rango medio, se determinó un valor $\alpha=0.5$ para seguir con la interpretación. En este caso, las relaciones de incomparabilidad son 2. Con este modelo hay una ventaja significativa:

permite el nivel mínimo de compensación entre criterios, además de la estabilidad y poca variación.

Los resultados de jerarquización con $\alpha=0.5$, muestran en un primer nivel de jerarquía una alternativa, *la perspectiva de diseño*; al segundo nivel presenta una alternativa, *perspectiva institucional participativa*; al tercer nivel la *perspectiva socio-resiliente*, que no es comparable con la de cuarto nivel, *perspectiva económica-gerencial*; en el quinto nivel se encuentra la *situación actual* y la *perspectiva sociológica*, que no son comparables entre sí y que por ubicarse en el último nivel son las más problemáticas y peor evaluadas en términos técnicos.

Por otra parte, para el operador Zimmermann-Zysno el valor de α es 0.5, este valor representa el menor grado de diferenciación entre las alternativas con el menor número de relaciones de incomparabilidad (2). Este modelo maneja un proceso de compensación entre los criterios en el proceso de agregación, y al ubicarse en 0.5 hace una compensación equilibrada (da el mismo nivel a las intensidades de preferencia) y tiene como ventaja el acercamiento al razonamiento humano en el momento de hacer elecciones.

Análisis de equidad

Así mismo, se tuvieron en cuenta actores que representaban la diversidad del territorio para dar valoraciones y percepciones sobre las alternativas propuestas para el análisis de equidad. Se hicieron entrevistas con actores de organizaciones sobre la valoración de las diferentes perspectivas de innovación social (Tabla 7).

Tabla 7. Matriz de equidad, análisis multicriterio social.

Alternativas Criterios	A1. Situación actual	A2. Perspectiva económica- gerencial	A3. Perspectiva sociológica	A4. Perspectiva socio- resiliente	A5. Perspectiva institucional- participativa	A6. Perspectiva de diseño
G1. Comunidad indígena	Muy mala	Más o menos mala	Moderado	Más o menos bueno	Bueno	Muy bueno
G2. Comunidad afrodescendiente - negra	Muy mala	Moderado	Moderado	Bueno	Bueno	Bueno
G3. Comunidad campesina	Muy mala	Moderado	Más o menos bueno	Bueno	Muy bueno	Muy bueno
G4. Sector gubernamental	Más o menos bueno	Bueno	Más o menos bueno	Bueno	Bueno	Bueno
G5. Sector académico	Malo	Moderado	Más o menos bueno	Bueno	Bueno	Bueno
G6. Sector privado	Más o menos bueno	Muy bueno	Moderado	Más o menos bueno	Moderado	Más o menos bueno
G7. Mujeres	Malo	Bueno	Más o menos bueno	Bueno	Bueno	Bueno
G8. Centro de Innovación	Moderado	Muy bueno	Bueno	Bueno	Más o menos bueno	Muy bueno

Fuente: elaboración propia.

Inferencias de la matriz de equidad

Se ejecutó la matriz de equidad mediante el mismo método de agregación, a partir de los parámetros de evaluación más exitosos del primer procedimiento. Los resultados del análisis de equidad en la evaluación multicriterio, arrojaron un dendrograma de procesos de coalición y un diagrama de veto para los actores y las alternativas.

La Figura 8 muestra las agrupaciones de los actores en coaliciones, de acuerdo con puntos de convergencia y divergencia sobre los intereses particulares de cada uno de ellos.

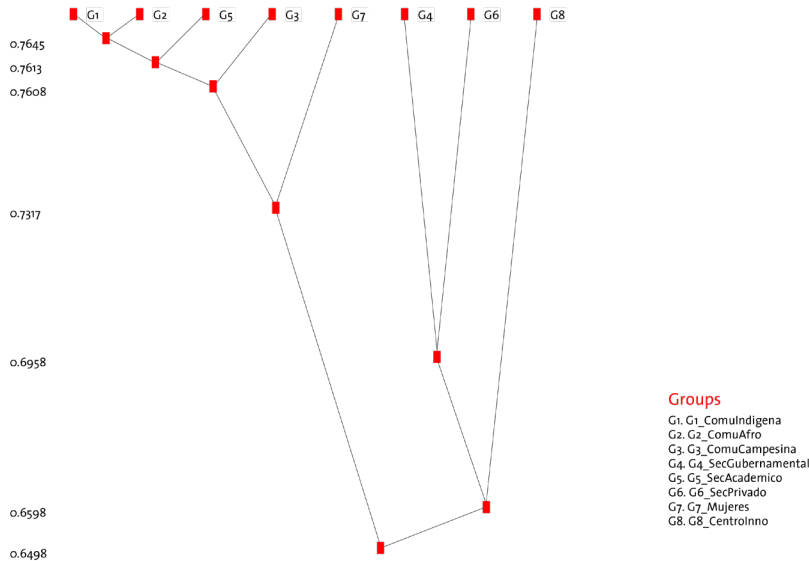


Figura 8. Dendrograma de formación de coaliciones entre actores.
Fuente: elaboración propia con el Software Naiade.

En el dendrograma, a un nivel de credibilidad $\alpha = 0.7645$, 6 de los 8 grupos de actores conservan una posición individual, pero 2 de ellos se identifican en sus intereses y conforman una coalición (Comunidades indígena y afrodescendiente); en un nivel de credibilidad de $\alpha = 0.7317$ a la coalición conformada se unen el sector académico, comunidad campesina y mujeres, y el sector gubernamental, sector privado y el centro de innovación conservan su posición individual.

El nivel de menor posibilidad de ocurrencia $\alpha = 0.6498$, presenta el ideal de contar con una coalición única entre todos los actores, que representa una dificultad práctica por las diferencias de intereses.

El nivel de credibilidad más aceptable y coherente con la evaluación es $\alpha = 0.7317$ donde los actores ciudadanos establecen algún tipo de consenso para la toma de decisiones bajo un modelo colectivo, porque desarrollan mayores relaciones que con las instituciones estatales o el sector privado.

Dado lo anterior, se calculó un diagrama de veto, resultado de las coaliciones que se oponen a ciertas alternativas que van en contravía a sus intereses. En este proceso el software internamente ejecuta y calcula una matriz de similitud donde operan unos índices para cada alternativa y ofrece un juicio de cada coalición sobre las alternativas que no están de acuerdo con la similitud de sus apreciaciones lingüísticas (valoración de cada alternativa), al tiempo que produce un nuevo esquema de jerarquías de alternativas tanto para las coaliciones como para cada actor individual.

Para el caso específico, el diagrama de veto contribuye a definir las alternativas posibles de ser soluciones compromiso mediante la jerarquización en las columnas.

En el diagrama de veto, en la primera coalición entre indígenas y afrodescendientes ninguna de las alternativas tiene restricciones para convertirse en soluciones de compromiso desde el punto de vista de equidad (Figura 9).

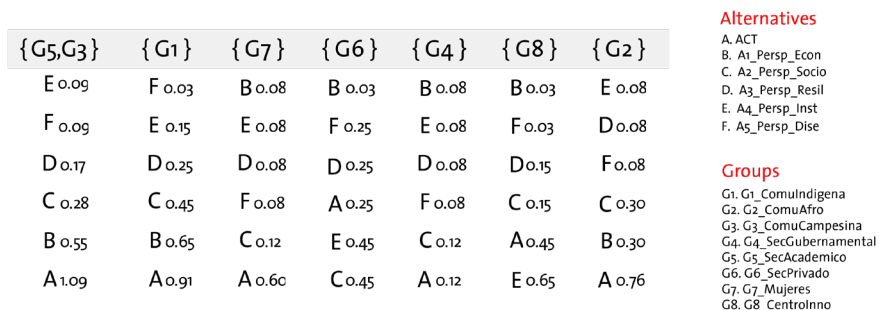


Figura 9. Diagrama de veto de alternativas entre coaliciones.
Fuente: elaboración propia con el Software Naiade.

En la Figura 10, una coalición de los cinco actores comunitarios que no presentan antagonismos es observable el cambio en la jerarquía de posibles soluciones de compromiso, al tiempo que se excluyen dos alternativas. En este caso, la coalición de actores ciudadanos no apuesta por las alternativas de perspectiva económica y la situación actual. Entre las soluciones que tienen prioridad está la perspectiva de diseño y, en segundo lugar, la perspectiva institucional.

{ G7,G3,G5,G2,G1 }	{ G4 }	{ G8 }	{ G6 }	Alternatives
F 0.15	B 0.08	B 0.04	B 0.04	A. ACT
E 0.21	E 0.08	F 0.04	F 0.26	B. A1_Persp_Econ
D 0.33	D 0.08	D 0.16	D 0.26	C. A2_Persp_Socio
C 0.63	F 0.08	C 0.16	A 0.26	D. A3_Persp_Resil
B 0.91	C 0.12	A 0.46	E 0.46	E. A4_Persp_Inst
A 1.71	A 0.12	E 0.66	C 0.46	F. A5_Persp_Dise
				Groups
				G1. G1_ComuIndigena
				G2. G2_ComuAfro
				G3. G3_ComuCampesina
				G4. G4_SecGubernamental
				G5. G5_SecAcademico
				G6. G6_SecPrivado
				G7. G7_Mujeres
				G8. G8_CentroInno

Figura 10. Diagrama de veto de coalición de actores.
Fuente: elaboración propia con el Software Naiade.

Es importante destacar las coaliciones que influyen en la mejorar de vida en los contextos comunitarios, fortalecer alianzas entre organizaciones, evaluar procesos, o crear nuevas redes más complejas a nivel interorganizativo (Ramos-Vidal et al., 2014).

Soluciones compromiso

Teniendo en cuenta los resultados técnicos y participativos, el software permite realizar un cruce de estos y obtener las soluciones compromiso. El diagrama muestra el orden jerárquico priorizando los enfoques de innovación social plausibles para el Cauca bajo una valoración técnica (factible) y participativa (gobernanza) (Figura 11).

Al observar los resultados en el orden de priorización, se presenta la siguiente jerarquía: perspectiva de diseño, la perspectiva socio-resiliente, la perspectiva económica; al mismo nivel de comparabilidad las perspectivas institucional y sociológica; finalmente, en último lugar, la situación actual.

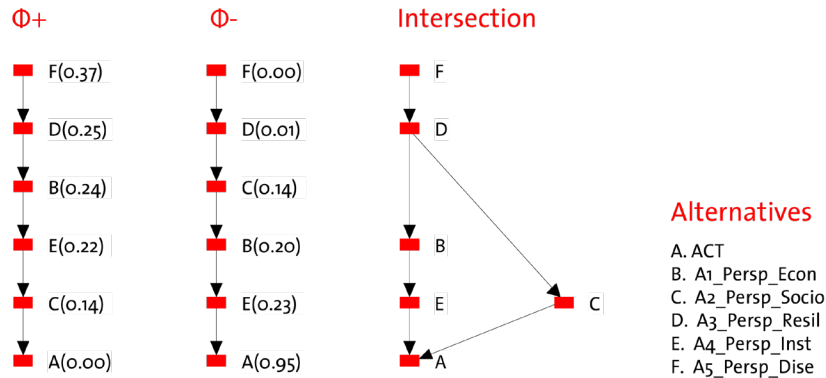


Figura 11. Diagrama de soluciones compromiso.
Fuente: elaboración propia.

Esto implica que la perspectiva de diseño es la más acorde al contexto particular evaluado y dadas las visiones/intereses de los actores del territorio, lo que indica una forma de encontrar la parte que está en el todo.

C) Momento de autoorganización

El patrón de la innovación en el Cauca

Como parte del proceso multicriterio se observó que el enfoque de diseño permite incidir tanto en los aspectos técnicos (impacto) como en los participativos (equidad), de manera que el patrón de organización en el departamento del Cauca que refleja la intencionalidad de los actores que la provocan se basa en un proceso de disoñación. Lo anterior, implica que las soluciones ofrecidas nacen del impulso de contribuir a la realización de las personas, por la creación de nuevas formas de vida, cerrar brechas e imaginar sociedades posibles.

La innovación social pone en contacto a múltiples actores y sus niveles relacionales en el marco de la diversidad: individual-interacción social, grupos-contexto comunitario, organizaciones-redes e institucional-cultural.

Este proceso multinivel se basa en reglas basadas en la confianza. Las primeras, de participación, enfocadas en las necesidades, comunicación e influencia, y capacidades. Las segundas, de relacionamiento, que tienen en cuenta la pertenencia, el vínculo emocional y el tejido social (Tabla 8).

Tabla 8. Elementos multinivel de la innovación social

Actores	Niveles relacionales	Reglas					
		Participación			Relacionamiento		
		Necesidades	Comunicación e influencia	Capacidades	Pertenencia	Vínculo emocional	Tejido social
Individual	Interacción social	Trabajar por los otros	Empoderamiento para la incidencia pública	Formación para la transformación	Alteridad y empatía	Bienestar emocional	Memoria reivindicativa
Grupos	Contexto comunitario	Gestión de las necesidades	Lenguaje inclusivo y relacional	Seguimiento a las capacidades	Sentido comunitario	Dar voz y reconocer al otro	Autodeterminación
Organizaciones	Redes	Altruismo y trabajo por las necesidades	Difusión e interlocución interredes	Mejoramiento de la efectividad	Compromiso organizativo y colaborativo	Discurso desde el afecto colectivo	Respeto por la diferencia
Institucional	Cultural	Satisfacción de las necesidades	Discurso transformacional de la sociedad	Capacidad de cambio	Compromiso social	Código de valores compartido	Apuesta por la pervivencia

Fuente: elaboración propia.

Este marco presenta relaciones de interacción entre niveles, los individuos intervienen a nivel comunitario, las comunidades intervienen en las

organizaciones, al mismo tiempo que las organizaciones influyen en las instituciones y en sentido inverso. Es posible que exista reciprocidad indirecta aun cuando las organizaciones no tienen un vínculo formal, esto es posible cuando un miembro hace parte de ambas.

Conclusiones

Esta investigación permitió construir un tejido relacional con los lineamientos para un enfoque de innovación social para el departamento del Cauca, siguiendo principios del pensamiento complejo que dieron soporte metodológico en cada fase del proceso.

Como primera puntada del tejido se construyeron acercamientos conceptuales entre innovación social, diseño e instituciones, a partir de la dialógica compleja de las diversas posturas que se defienden en cada uno de estos conceptos. En cuanto a la innovación social, se rastreó el trasegar histórico del concepto, destacando cuatro enfoques con apuestas diferenciadas por la concepción sobre la innovación social: enfoque económico-managerial, sociológico, socio-resiliente e institucional-participativo.

266

Lo anterior, permitió identificar el diseño para caracterizar formas de innovación social, reconociendo la capacidad de las propias comunidades en contextos locales al definir sus propios diseños de mundo y apuestas a futuro. En un nivel más profundo, se encontraron dos posturas contrapuestas. Algunas posiciones se basan en el sistema económico capitalista y esto depende del progreso tecnológico, así como los destructores naturales, en tanto otra busca un ajuste/cambio/transformación/transición, como un enfoque gradual hacia nuevas formas de crear y diseñar un mundo que agradece el cuidado, la sostenibilidad/sustentabilidad/sustentación y visiones propias de comunidades originarias.

Analizados los ajustes de diseño en el marco de procesos institucionales, fue posible comprender las formas en que estas transformaciones se nutren en el marco de los sistemas de relaciones económicas inmersas en conceptos institucionales que explican su evolución histórica, dependencia, legado/herencia y relación respecto a las acciones individuales y grupales. En este sentido, el cambio institucional fue un referente importante para comprender la transformación en el tiempo de las sociedades y, a su vez, la acción colectiva como elemento dinamizador de estos procesos mediante la participación.

La innovación social emergió como un concepto referente para las apuestas de diseño de mundos que tienen una orientación hacia la sustentación y transición, por lo que requiere entenderse en un marco institucional que da cuenta de la estructura y formas en las que los individuos/colectivos realizan este tipo de acciones.

La segunda puntada definió con un análisis multicriterio social el enfoque más cercano al contexto del departamento del Cauca, a partir del principio hologramático de la complejidad que visibilizó al detalle las partes contenidas en el todo, esto es, el análisis detallado a nivel institucional que implicó una revisión de elementos históricos, ambientales, sociales, culturales, de gobierno, cultura política y económicos para tener un panorama de las diferentes dimensiones del contexto, mostrando diferentes conflictos persistentes, retos, avances, así como las riquezas del territorio.

El diagnóstico técnico recogió la situación actual con criterios de elementos institucionales previamente enunciados. En general, se encontró una situación entre moderada y mala en los diferentes criterios, a excepción del criterio cultural con una valoración de bueno. Este punto de partida dio paso a la valoración técnica que cruzó estos criterios con los cinco enfoques de la innovación social (económico-gerencial, sociológico, socio-resiliente,

institucional-participativo y de diseño) para obtener una aproximación técnica del impacto de usar una perspectiva particular.

Finalmente, la investigación realizó una propuesta de tejido relacional y multinivel de la perspectiva de innovación social con las mejores opciones, resultado del análisis previo, es decir, la perspectiva de diseño. Haciendo uso del principio de autoorganización de la complejidad para ubicar la unidad básica de un sistema de relaciones que determinan la interacción con el entorno. En este sentido, se profundizó en tres aspectos puntales, el *patrón*, la *estructura* y el *proceso vital* de la innovación social que la mantiene en el tiempo.

Como *patrón* se ratificó la innovación social en cuanto proceso de *diseñación* en las comunidades, configurándose en marco de referencia y esencia del sistema, profundizando en los distintos niveles que opera, bajo unas reglas de confianza basadas en la participación y relacionamiento; el primero tiene en cuenta las necesidades, comunicación y las capacidades, y el segundo la pertenencia, el vínculo emocional y el tejido social.

En términos de la *estructura*, se ubican posibles resultados multinivel de acuerdo con los niveles relacionales de interacción social, contexto comunitario, redes y cultura que guardan una estrecha interrelación y mutua dependencia a cada nivel, con el fin último de procurar procesos de diseño de mundos autónomos, sustentables y de transformación social.

Por último, el *proceso vital* permitió develar la forma de corporeización del patrón de forma multinivel, mediante una estructura de relaciones que mantienen la recursividad en el sistema a medida que avanza a niveles más altos, pasando del individual hasta el institucional. En el Cauca es observable un caso particular que logra todos los niveles en el reconocimiento de las luchas de grupos étnicos de sus formas y visiones particulares de vida.

Referencias

- Bassi, A. (2011). *Defining Social Innovation*. Social Innovation Community - SIC. <https://www.siceurope.eu/sic-themes/context/defining-social-innovation>
- Blanco, I., Cruz Gallach, H., Martínez, R. y Parés i Franzi, M. (2016). El papel de la innovación social frente a la crisis. *Ciudad y Territorio. Estudios Territoriales*, 48(188), 0249-0260. <https://ddd.uab.cat/record/187822>
- Cahiil, G. & Spitz, K. (2017). *Social Innovation Generation. Fostering a canadian ecosystem for systems change* (Número March). The J.W. McConnell Family Foundation. <https://bit.ly/3zZrhZ7>
- Capra, F. (1998). *La trama de la vida. Una nueva perspectiva de los sistemas vivos*. Anagrama.
- Cortés-Landázury, R. y Sinisterra-Rodríguez, M. (2010). *Sociedad civil, capital social y desarrollo sostenible: en busca de las fuentes de progreso del Cauca*. Universidad del Cauca. Sello Editorial.
- CRISES. (2017). *Presentation: Center for Research on Social Innovations*. <http://crises.uqam.ca/presentation-es>
- DANE. (2020a, 15 de junio). Estadísticas por temas. Departamento Administrativo Nacional de Estadística. <https://www.dane.gov.co/index.php/estadisticas-por-tema>
- DANE. (2020b, 20 de junio). Estadísticas por temas – Encuesta de Cultura Política. Departamento Administrativo Nacional de Estadística. <https://www.dane.gov.co/index.php/estadisticas-por-tema>
- DANE. (2021, 15 de agosto). Estadísticas por temas – Censo nacional de población y vivienda 2018. Departamento Administrativo Nacional de Estadística. <http://bitly.ws/toHq>
- Deloitte e Innobasque. (2010). *Definición de la estrategia de investigación en innovación social del País Vasco*. <https://bit.ly/3z1Sf13>
- Departamento Nacional de Planeación. (2019a). Ficha territorial Departamento del Cauca. TerriData - DNP. <https://terridata.dnp.gov.co/#/perfiles>
- Departamento Nacional de Planeación. (2019b). Desempeño fiscal de los departamentos y municipios. https://colaboracion.dnp.gov.co/CDT/Desarrollo_Territorial/Documento_Desempeño_Fiscal_2013.pdf

- Duque, O. (1996). *Memorias encuentro de diseñadores del futuro*. <http://adc.org.co/wp-content/uploads/2017/06/Encuentro-Disoñadores-del-Futuro-1996.pdf>
- Escobar, A. (2016a). *Autonomía y diseño: La realización de lo comunal* (Primera Ed.). Universidad del Cauca. Sello Editorial.
- Escobar, A. (2016b). Construyendo puentes entre el diseño para las transiciones en el Norte Global y el Sur Global. En *Autonomía y diseño. La realización de los comunal* (pp. 230-250). Universidad del Cauca.
- Escobar, A. (2017). Response: Design for/by [and from] the 'global South.' *Design Philosophy Papers*, 15(1), 39-49. <https://doi.org/10.1080/14487136.2017.1301016>
- Fernández, T. F., Carlos, J., Pineda, O. M. y Chaves, R. A. (2012). La innovación social como solución a la crisis: hacia un nuevo paradigma de desarrollo. *XIII Jornadas de Economía Crítica*, 1084-1110. <https://bit.ly/3A9G9qh>
- Flores, P. (2006). *El taller de arte: una organización compleja*. Trama ediciones.
- Fry, T. (2017). Design for/by "The Global South". *Design Philosophy Papers*, 15(1), 3-37. <https://doi.org/10.1080/14487136.2017.1303242>
- Gamarra, J. R. (2007). *La economía del departamento del Cauca: concentración de tierras y pobreza* (Núm. 91; Documentos de Trabajo sobre Economía Regional y Urbana). <https://bit.ly/3BUYNnp>
- Godin, B. (2012). Social innovation: utopias of innovation from c. 1830 to the present. *Project on the Intellectual History of Innovation, INRS*, 11, 1-52.
- Godin, B. (2014). The vocabulary of innovation: a lexicon. *Project on the Intellectual History of Innovation*, 20, 1-64. <https://doi.org/10.1177/0306312706075338>
- IDEAM. (2019). Sistema de Información Ambiental de Colombia. IDEAM. <http://cifras.siac.gov.co/Portal-SIAC-web/faces/cifras.xhtml>
- López-Garay, H. (2012). *Técnica y ars-tékhne: abriendo caminos hacia el post-encuadre*. <http://hdl.handle.net/10818/28399>
- López-Garay, H. & Molano, D. L. (2017). Alter Design: A clearing where design is revealed as coming full circle to its forgotten origins and dissolved into nondesign. *Design Philosophy Papers*, 15(1), 63-67. <https://doi.org/10.1080/14487136.2017.1303974>

- Manzini, E. (2015). *Cuando todos diseñan: una introducción al diseño para la innovación social* (Primera Ed.). Experimenta Theoria.
- Martínez, R. (2011). *Políticas públicas e innovación social. Marcos conceptuales y efectos en la formulación de las políticas*. Universitat Autònoma de Barcelona. http://leyseca.net/PDFs/TFM_Social_Innovation_rubenmartinez_.pdf
- Martínez, R. (2018). *Innovación social y gobernanza multinivel. Cambio en las relaciones de poder y gestión del conflicto. Los casos de Barcelona y Madrid (1979-2015)*. Universitat Autònoma de Barcelona. <http://www.tdx.cat/handle/10803/664042>
- Maturana, H. y Valera, F. (2003). El árbol del conocimiento. Las bases biológicas del entendimiento humano. En *Epistemología* (Vol. 1). Grupo Edit.
- Moreno-Delacruz, J. A. (2014). *Análisis multicriterio social de sustentabilidad ambiental en la ruralidad de alta montaña. Estudio de caso desde la economía ecológica en la zona campesina del municipio de Totoró, departamento del Cauca, año 2013*. Universidad del Cauca.
- Moreno-Delacruz, J. A. (2018). *Interrelaciones complejas de innovación social a nivel internacional y local. Una lectura para el Departamento del Cauca*. Universidad ICESI. <https://bit.ly/3QwepS7>
- Moreno-Delacruz, J. (2020). La tercera izquierda latinoamericana: Una apuesta política-territorial para el Departamento del Cauca, Colombia. *Perspectivas*, 11(1), 42-46. <https://bit.ly/3Qz4Bqu>
- Moulaert, F. (2012). Social innovation: Institutionally embedded, territorially (re)produced. En D. MacCallum, S. Vicari Haddock y F. Moulaert (Eds.), *Social Innovation and Territorial Development* (1st Ed.). Routledge. <https://doi.org/https://doi.org/10.4324/9781315609478>
- Mulgan, G., Tucker, S., Ali, R. & Sanders, B. (2007). Social Innovation: What it Is, Why it Matters and How it Can Be Accelerated. En *Oxford Saïd Business School*. <https://doi.org/citeulike-article-id:5204389>
- Munda, G. (1993). Fuzzy information in multicriteria environmental evaluation models. En *Centre Vrije Universiteit*. Ispra, Joint Research Centre.
- Munda, G. (1995). Multicriteria evaluation in a fuzzy environment. En *Theory and applications in ecological economics*. En Physica Heidelberg. <https://doi.org/10.1007/978-3-642-49997-5>

- Murray, R., Caulier-Grice, J. & Mulgan, G. (2010). The Open Book of Social Innovation. En *Social Innovator Series: ways to design, develop and grow social innovation*. <https://doi.org/10.1371/journal.pcbi.0030166>
- Osorno, L. O. (1996). Sueño en Villamaga. En *Memorias encuentro de diseñadores del futuro* (pp. 76-83). Asociación para el Desarrollo Campesino, ADC. <https://bit.ly/3p5zUO3>
- Quijano, O. (2017). Arturo Escobar (2016), *Autonomía y diseño. La realización de lo comunal*, Popayán, Universidad del Cauca. *Otros Logos*, 8(1), 176-181. <http://www.ceapedi.com.ar/otroslogos/Revistas/0008/11-quijano.pdf>
- Ramírez, I. (2010). La maldición del paraíso: tenencia y territorialidad en el parque nacional natural Tairona. En M. Serje (Ed.), *Desarrollo y Conflicto. Territorios, recursos y paisajes en la historia oculta de proyectos y políticas* (pp. 187-216). Universidad de los Andes - Centro de Estudios Socioculturales e Internacionales (CESO). <https://www.jstor.org/stable/10.7440/j.ctt18pkdg7>
- Ramos-Vidal, I., Holgado, D., Jariego, I. y Palacio, J. (2014). Evaluación de procesos comunitarios y análisis de redes inter-organizativas: elementos para mejorar la efectividad de las intervenciones comunitarias. *Pensando Psicología (1900-3099)*, 10, 135-148. <https://doi.org/10.16925/pe.v10i17.798>
- Reynoso, C. (2006). Complejidad y caos: una exploración antropológica. En *Anales de Antropología*, 40(2). <https://bit.ly/3A7ozDw>
- RQIS. (2011). *Déclaration québécoise pour l'innovation sociale*. <https://bit.ly/3zRxDeY>
- Rüede, D. & Lurtz, K. (2012). Mapping the various meanings of social innovation: Towards a differentiated understanding of an emerging concept. *EBS Business School Research Paper Series*, 12, 1-51. <https://doi.org/10.2139/ssrn.2091039>
- Schultz, T., Abdulla, D., Ansari, A., Canli, E., Keshavarz, M., Kiem, M., Martins, L. P. de O. & J. S. Vieira de Oliveira, P. (2018). What Is at Stake with Decolonizing Design? A Roundtable. *Design and Culture*, 10(1), 81-101. <https://doi.org/10.1080/17547075.2018.1434368>
- SIG. (2017). *Résilience et cycle d'adaptation*. Social Innovation Generation (SiG). <https://bit.ly/3S1xfYq>
- Sinisterra-Rodríguez, M. (2009). Dependencia de la historia en la determinación del capital social, herencia colonial y cambio institucional: el caso caucano. *Cuadernos de Economía*, 28(51), 37-74. <https://doi.org/10.15446/cuad.econ>

- Tlostanova, M. (2017). On decolonizing design. *Design Philosophy Papers*, 15(1), 51-61. <https://doi.org/10.1080/14487136.2017.1301017>
- Tonkinwise, C. (2014). *Design (Dis)Orders: Transition Design as Postindustrial Design*. <https://bit.ly/3SC1X5f>
- Uribe, D. M. (2001). *La evaluación multicriterio y su aporte en la construcción de una función de valor económico total para los bosques en piedras blancas*. Universidad Nacional de Colombia, sede Medellín. <https://bit.ly/3QzemFa>
- Van Der Have, R. P. & Rubalcaba, L. (2016). Social innovation research: An emerging area of innovation studies? *Research Policy*, 45(9), 1923-1935. <https://doi.org/10.1016/j.respol.2016.06.010>
- Velilla, M. A. (Ed.). (2002). Manual de iniciación pedagógica al Pensamiento complejo. En *Educación hoy*. Corporación para el Desarrollo COMPLEXUX, ICFES y UNESCO. <http://bitly.ws/tol2>
- Willis, A.-M. (2006). Ontological Designing. *Design Philosophy Papers*, 4(2), 69-92. <https://doi.org/10.2752/144871306X13966268131514>

Cómo citar: Moreno-Delacruz, J. A. y Rivera-Lozada, I. C. (2022). Enfoque de diseño: la respuesta de innovación social para el departamento del Cauca, Colombia. *Revista KEPES*, 19(26), 225-273. <https://doi.org/10.17151/kepes.2022.19.26.8>