

# GIBBONOTA, NUEVO GÉNERO DE MARIPOSAS LISTADAS TROPICALES DE AMÉRICA

(Lepidoptera: Lycaenidae)

Por: Julián A. Salazar E.  
(Museo de Historia Natural,  
Universidad de Caldas)

Carlos López Vaamonde  
(International Institute of Biological  
Control -CAB, Inglaterra)

## RESUMEN

*Gibbonota*, nuevo género, es descrito para su especie tipo *Thecla gibberosa* Hewitson (1867), y especies emparentadas de Colombia y otros lugares de Suramérica.

**PALABRA CLAVE:** *Lepidoptera*, *Lycaenidae*, *Gibbonota*, género nuevo, Colombia, Venezuela, Brasil, Ecuador, Perú, Bolivia, Guayanas, Amazonas.

## ABSTRACT

*Gibbonota*, gen. n. is describe for type species *Thecla gibberosa* Hewitson (1867) and allies from Colombia and another the places of Southamérica.

**KEY WORDS:** *Lepidoptera*, *Lycaenidae*, *Gibbonota*, new genus, Colombia, Venezuela, Brasil, Ecuador, Perú, Bolivia, Guianas, Amazon.

## INTRODUCCIÓN

La sistemática de los *Eumaeini* Doubleday, 1847, viene sufriendo en la actualidad grandes transformaciones, en lo relativo a la creación de nuevos géneros incluidos en su gran mayoría en "*Thecla*" Fabricius, 1807 (*sensu lato*) (NICOLAY 1971, 1977; ROBBINS & VENABLES, 1991; JOHNSON, 1992, 1993; JOHNSON, MacPHERSON & INGRAHAM, 1996); como es el caso que nos ocupa con la especie *Thecla gibberosa* Hewitson (1867), y otras especies relacionadas con ella. Este trabajo forma parte de un estudio realizado sobre la faunística de las mariposas del sector Plan-alto de CENICAFE, y tiene el breve propósito de describir un nuevo género, basado en su venación alar, genitalia y aspectos ecológicos que tienen que ver con su comportamiento y hábitat. Para la Metodología y morfología alar hemos seguido a JOHNSON (1992).

*Gibbonota* Salazar & Vaamonde, gen.n.

Especie tipo: *Thecla gibberosa* Hewitson (1867) SINOPSIS (Figs. 1-3): Los adultos se caracterizan por tener en los machos, una notable elongación del margen costal del ala anterior a modo de una joroba (ausente en las hembras), y que se encuentra presente en la especie nominotípica y en *Thecla tomlinsoni* Druce (Fig. 1) *Saccus* alargado, inclinado notablemente en relación al *tegumen*. Extensiones caudales de las *valvae* muy cónicas y pilosas. Configuración del área bilobular alargada en su base. *Falces* elongadas con base bifida y ancha. *Aedeagus* (en vista lateral) largo, delgado y con un *caecum* adelgazado en su zona media, con un prominente lóbulo terminal. *Vinculum* estrecho y *sacculus* robusto y piloso (ver Fig. 2). -Coloración alar blanquecina, excepto por su reverso, que está cruzando de varias estrias longitudinales oscuras. Prolongaciones caudales presentes de las venas CUA1 y CUA2 (esta última más larga en longitud). Zona basal de las alas a menudo con tonalidades azul o verde azuladas brillantes que están ausentes en las hembras. Las zonas ensanchadas de la costa alar involucran a las venas Sc y R1 especialmente. Espacio alar entre Sc+R1 del ala posterior bastante amplio lo mismo del lóbulo anal (ver Fig. 1). Las estrias oscuras que tienen los adultos de este género nuevo también aparecen en otras mariposas listadas como *Arawacus kaye* y *Cychnus* Hubner. Frente antenal muy pilosa y palpo labial largo y piloso en su componente de inserción y ancho en su extremo superior (Fig. 3).

## COMENTARIOS

Otros miembros de este género incluyen a *Thecla phydela* Hewitson (1869) del Brasil, *Thecla numen* Druce, 1907 de la Guayana inglesa y a *Thecla tomlinsoni* Dce del Perú, grupo de especies reunidas provisionalmente por DRAUDT (1919). Las especies de *Gibbonota* son frecuentemente encontradas volando activas, después del medio día (12 y media - 1 y media p.m.) en zonas de "hilltop" sobre sitios sombríos y en poblaciones a menudo abundantes. *Gibbonota gibberosa* Hew., es la especie más común y se distribuye desde Colombia a Bolivia (D' ABRE-RA, 1995). En nuestro país se registra en zonas andinas templadas, y las áreas cafeteras del Valle, Caldas, Antioquia, Quindío, Risaralda, Tolima, Cauca y Huila. Aunque también se le conoce del bosque húmedo tropical del Chocó, Amazonas y piedemonte llanero (VÉLEZ & SALAZAR, 1991). Debemos agregar que la presencia de las "gibas" es constante en los machos de esta especie y en *Thecla tomlinsoni* Dce, no así en *T.phydela* Hew., y en *T.numen* Dce, cuyos dos sexos carecen de estos curiosos ensanchamientos costales.

*Etimología:* El nombre etimológico hace alusión al término latino "gibbus" o joroba y "nota" marca, configuración.

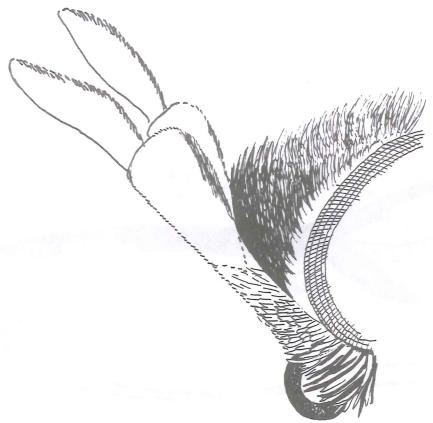
## AGRADECIMIENTOS

Agradecemos el apoyo bibliográfico de Walter NeuKirchen (Alemania), Dr. Kurt Johnson (U. S. A.) y Dr. Ernesto Schmidt-Mumm en Bogotá. Las salidas de campo tuvieron el apoyo de Yesid Calvo, Efraín Henao, Luis M. Constantino (Herencia Verde) y Eduardo Cárdenas. En especial, agradecemos los excelentes dibujos realizados por nuestro colega Aquilino Martínez Fernández (la Coruña - España) para este trabajo.

## BIBLIOGRAFÍA

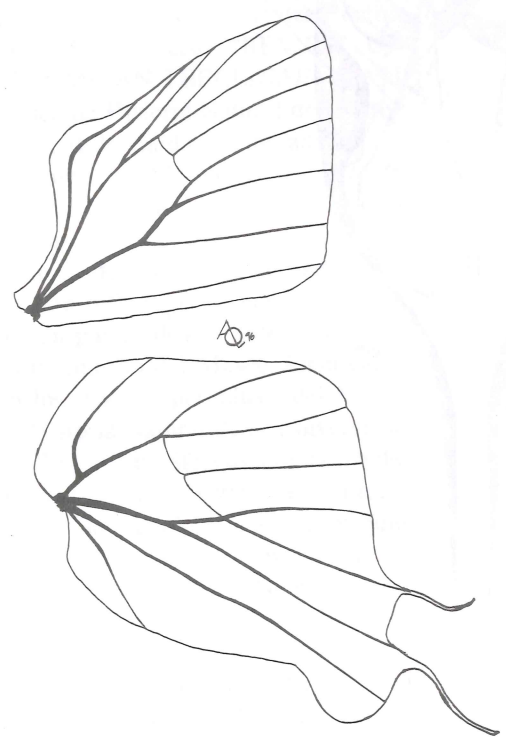
- D' ABRERA, B., 1995. - Butterflies of the Neotropical Region, VII: 1269 pp. (Lycaenidae). Hill House, Victoria.
- DRAUDT, M., 1919. - (in SEITZ A.). Macrolepidoptera of the World, 5:752, Alfred Kernen Verlag.
- JOHNSON, K., 1992. - A new Neotropical genus of Branded Angulopineline hairstreak Butterflies (Lycaenidae), Reports Mus. Nat. Hist. Univ. Wisconsin., 40:7 pp.
- JOHNSON, K; MacPHERSON, B & INGRAHAM J. I., 1986. - A new genus and species of *Eumaeini* (Theclinae) from western Argentina., Bull. Allyn Mus. 102:1-7.
- NICOLAY, S.S., 1971. - A new genus of hairstreak from central and south america., J. Lepid. Soc. supp. 1:39 pp.
- NICOLAY, S.S., 1977. - Studies in the genera of American hairstreak. 4. Bull. Allyn Mus., 44:1-24.
- ROBBINS, R. K. & VENABLES, A. B., 1991. - Synopsis of a new Neotropical hairstreak genus *Janthecla* and description of a new species., J. Lepid. Soc. 45 (1): 11-13.
- VAAMONDE, C. L; SALAZAR, J. A. & CÁRDENAS, R., 1996. - Las Mariposas del sector Plan-alto. CENICAFE (publ.) - en prensa.
- VÉLEZ, J. H. & SALAZAR, J. A., 1991. - Mariposas de Colombia: 110 - 115, villegas Editores, Bogotá.

(Fig. 1) Configuración lateral del palpo labial de Gibbonota, gen. n.

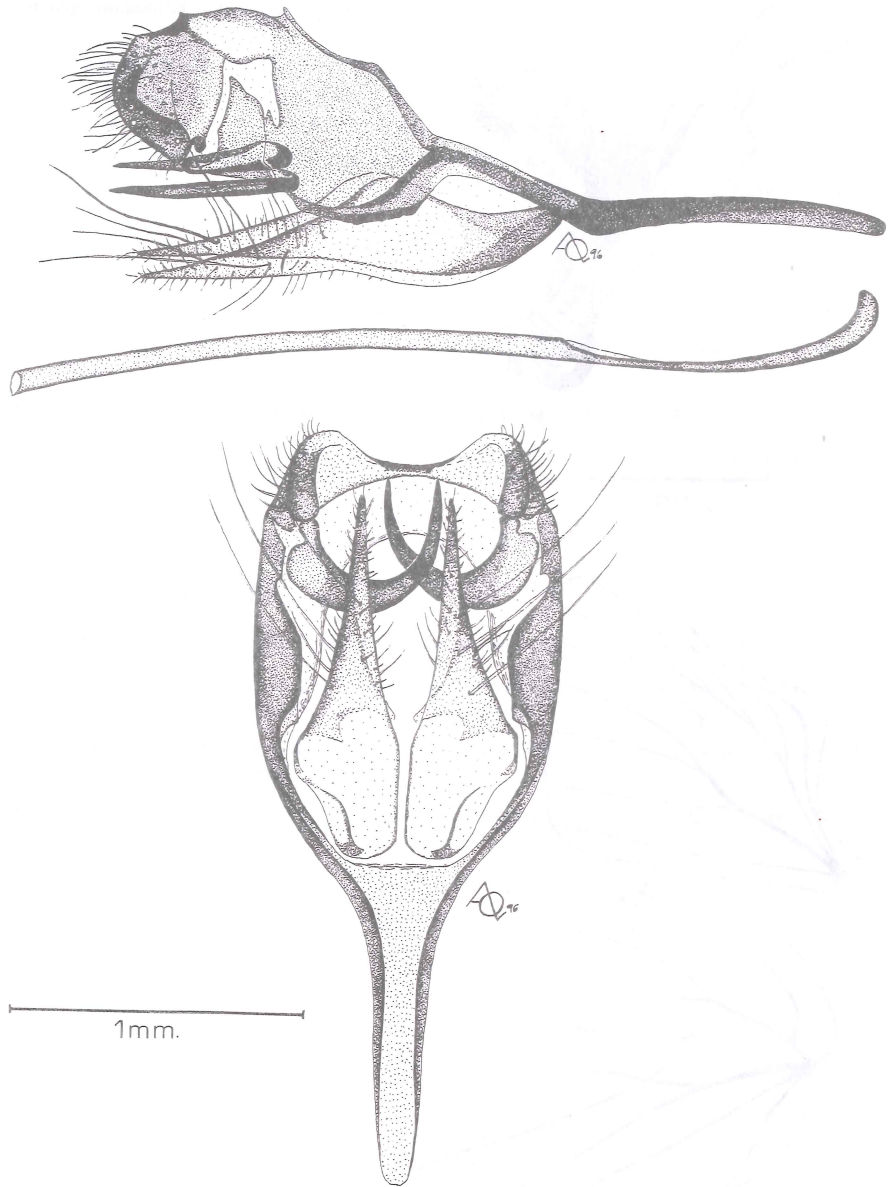


1 mm.

(Fig. 2) Venación alar de Gibbonota, gen. n.



1 cm.



(Fig. 3) Vista Lateral y Ventral de la armadura genital de *Gibbnota*, gen. n.