

DATOS DE RECOLECCIÓN PARA 16 ESPECIES DE  
**CASTNIDOS COLOMBIANOS**  
(LEPIDÓPTERA: CASTNIIDAE)

Julián A. Salazar E. (M.V.Z.)  
Museo de Historia Natural  
Universidad de Caldas

RESUMEN

Mediante el estudio de 16 especies de castnidos coleccionados en varias localidades de Colombia, este trabajo suministra datos para especímenes pertenecientes a 10 géneros de estas polillas diurnas.

PALABRAS CLAVE:

Castniidae, Colombia, colecciones, registros, *Lepidoptera*.

ABSTRACT

Following the study of 16 species collected from several places of Colombia, preliminar data of Castniidae day-moths belonging to 10 genera are provided.

KEY WORDS: Castniidae, Colombia, collections, *Lepidoptera*, records.

INTRODUCCIÓN

La familia *Castniidae* Blanchard está constituida por un interesante grupo de polillas de hábitos diurnos, que viven en las zonas tropicales de América y las regiones oriental y australiana principalmente (SCOBLE, 1995). Incluye unas 150 especies distribuidas en su mayoría en la región neotropical, y que recuerdan a hespéridos de talla gigantesca, muchas de ellas incluso, involucradas en complejos miméticos con papiliónidos, ithómidos, helicónidos y ninfálidos (COSTA LIMA, 1945; WATSON & WHALLEY, 1975). Si bien para Colombia no hay trabajos detallados actualmente sobre sus especies, es de nuevo APOLINAR (1945), quien nos introduce maravillosamente en su conocimiento citando algunos taxa que estaban depositados en la colección del museo – Instituto La Salle. Aunque nosotros no tenemos disponible exhaustiva literatura que nos sirva para intentar ahondar más en la sistemática de los castniidae, nos hemos basado en STRAND (1913), TALBOT (1919), APOLINAR (1945) y OITICICA (1955) pero bajo el arreglo del más moderno listado publicado por MILLER (1995),

y de su consecuente corrección (LAMAS, 1995). Este último autor reconoce para el Neotrópico 81 especies distribuidas en 32 géneros. Por otro lado, el material colombiano aquí citado está basado únicamente en ejemplares depositados en la colección de Luis M. Constantino (Cali) y de E. W. Schmidt-Mumm (Bogotá). Otra consulta adicional se debe a la amabilidad de L. M. Constantino, quien revisó un material depositado en la sección de Entomología de la Universidad del Valle (Cali).

## MATERIAL

(De acuerdo a la sistemática de MILLER (1995))

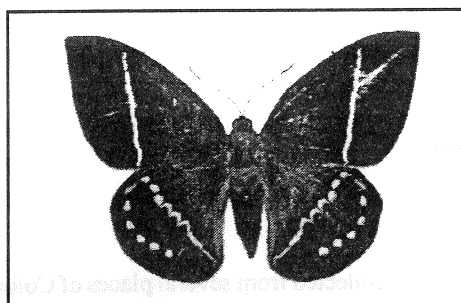


Fig. 1 *Amauta cacica* (aff. *discomaculata* kgr). ♂  
Río Anchicayá, Valle.  
(Col. L.M Constantino)

### 1.- *Amauta cacica* (H-Schaff., 1855) (Fig. 1)

En Colombia, la especie tiponimial habita en el bosque húmedo tropical del Magdalena medio. Conocemos también ejemplares de una forma intermedia entre *procera* (Bsd, 1875) y *discomaculata* (Kgr, 1928) procedentes del chocó biogeográfico y del río Cauca.

BOYACÁ: Otanche, 800 m, 2 ♂, II-VIII-1984 (J. Urbina leg. En col. Schmidt-Mumm); CALDAS: Anserma, Queb. Pidrias, 1000 m, 1 ♂, 3-IV-1998 (J. I. Vargas leg); VALLE: El Engaño, río Anchicayá, 900 m, 27-XII-1981, 1 ♂, (L. M. Constantino leg.), Bellavista, bajo Anchicayá, 400 m, 1 ♂, 25-VIII-1998 (L. M. Constantino leg.), río Garrapatas, Playa Rica, 780 m, 1 ♂, 7-III-1997 (J. Salazar leg.)

2.- *Corybantes veraguana* (Westwood, 1877)

En nuestro país esta especie ha sido registrada para el Chocó biogeográfico (río Tatabro, Valle, L. M. Constantino comp. pers.). Representamos aquí la subespecie *govara* (Schaus, 1896) (Fig. 2), propia de la región amazónica. GUAVIARE: San José del Guaviare, 300 m, 1 ♂, V-1991 (J. Urbina leg.).

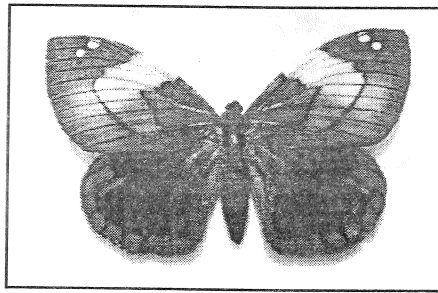


Fig. 2 *Corybantes veraguana govara* (Schaus) ♂  
San José del Guaviare, Guaviare  
(Col. E.W. Schmidt Mumm)

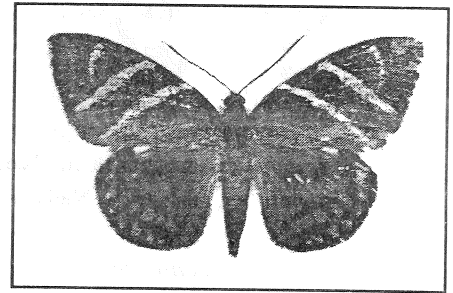


Fig. 3 *Castnia invaria penelope* (Schauf) ♂  
Río guayabero  
(Col.L.M Constantino)

3.- *Castnia invaria penelope* (Schauf., 1870) (Fig. 3)

Conocida para la región amazónica.

META: Parque Nacional Tinigua, río Guayabero (raudal I), 1 ♂, 5-I-1993 (S. Constantino leg.).

4.- *Castniomera atymnius humboldti* (Bsd, 1875) (Fig. 4)

De la región andina, su ciclo biológico ha sido estudiado por VÉLEZ-ÁNGEL (1997) y CONSTANTINO (1998).

CALDAS: Santágueda, Queb. Carminales, 1000 m, 2 ♂♂, VII-1979 (J. Salazar leg.), Llanadas, Manzanares, 1 ♂, VI-1998 (C. A. Salazar leg.); VALLE: Río Tatabro, 100 m, 1♀, 3-VIII-1995 (L. M. Constantino leg.), bajo Anchicayá, 100 m, 1♀, 4-XII-1991 (L. M. Constantino leg.); CAUCA: Guachinté, 1000 m, 1♂, 7-VIII-1980 (L. M. Constantino leg.)

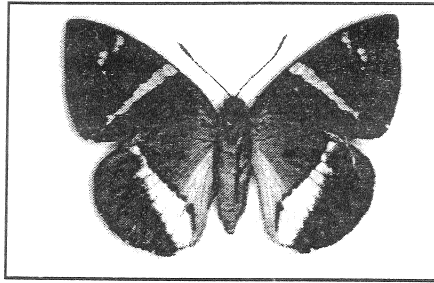


Fig. 4 *Castniomera atymnius humboldti* (Bsd.)♀  
Reverso. Río Tatabro. Valle  
(L.M Constantino)

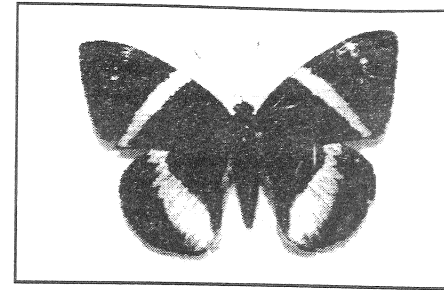


Fig. 5 *Telchin licus* (Drg) ♂  
Leticia Amazonas  
(Col. J.A. Salazar)

5.- *Telchin licus* (Dry, 1773) (Fig. 5)

En Colombia la conocemos de la región amazónica.

AMAZONAS: Leticia, tacana, 100 m, 2♂♂, 9-I-1983 (J. Salazar leg.). META: Villavicencio (Km. 13, oeste), 460 m, 1♂, 1-28-99 (G. Nielsen leg.)

6.- *Telchin licus licoidella* (Strand, 1913) (Fig. 6)

Citada para Perú, Brasil y Colombia (LAMAS, 1995; MILLER, 1995; APOLINAR, 1945).

GUAVIARE: San José del Guaviare, 100 m, 1♂, 10-V-1988 (J. Urbina leg.).

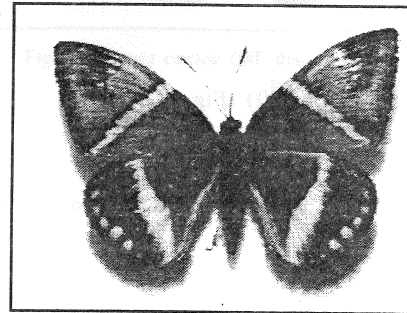


Fig.6 *Telchin Licus licoidella* (Strand) ♂  
San José del Guaviare. Guaviare  
(Col.E.W. Schmidt. Mumm)

7.- *Xanthocastnia evalthe vicinoides* (Hopp, 1925) (Fig. 7)

Descrita para el Chocó biogeográfico (HERING & HOPP, 1925)

VALLE: río Dagua, Queb. Bendiciones, 2♂♂, 9-VIII-1987 (E. Constantino leg.), bajo Calima, 100 m, 1♂, 30-VII-1985 (L. M. Constantino leg.), alto Anchicayá, 800 m, 1♂, 6-V-1995 (L. M. Constantino leg.); RISARALDA: Santa Cecilia, cerro Tapartó, 800 m, 3♂♂, X-XII-1981, 30-XII-1982 (J. Salazar leg.).

8.- *Divana diva tricolor* (Fldr, 1874) (Fig. 8)

Registrada especialmente para el bosque húmedo tropical del Magdalena medio.  
BOYACÁ: Muzo, 800 m, 1 ♂, 3-III-1983 (J. Orozco leg.), Otanche, 2 ♂♂, II-1984 (J. Urbina leg.).

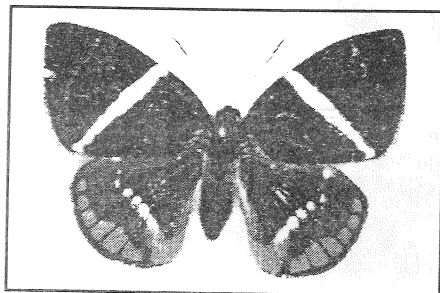


Fig. 7 *Xanthocastnia evalthe vicinaoides*  
(Hopp) ♂ Río Dagua, Valle  
(L.M Constantino)

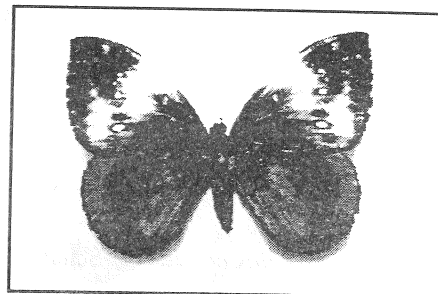


Fig. 8 *Divana diva tricolor* (Fldr) ♂  
Muzo, Boyacá  
(Col. J.A. Salazar)

9.- *Divana diva chiriquensis* (Strand, 1913) (Fig. 9)

Descrita de Panamá. Aquí la registramos para el Pacífico colombiano.  
VALLE: alto Anchicayá, 800 m, 1 ♂, 15-I-1988 (L. M. Constantino leg.).

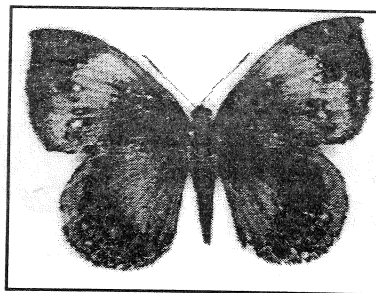


Fig. 9 *Divana diva* (aff. *chiriquensis* Strand) ♂  
Alto Anchicayá. Valle 800 mts  
(L.M Constantino)

10.- *Divana diva hoppi* (Hering, 1923) (Fig. 10)

Propia del Chocó biogeográfico. Rara.  
VALLE: alto Anchicayá, 800 m, 1 ♂, 28-XII-1987 (L. M. Constantino leg.), río Tatabro, 200 m, 1 ♂,  
12-X-1994 (L. M. Constantino leg.)

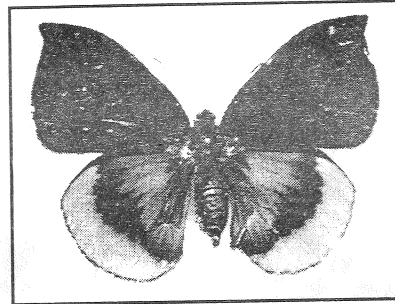


Fig. 10 *Divana diva hoppi* (Hering) ♂  
Alto Anchincayá, Valle  
(L.M Constantino)

11.- *Gazera heliconioides* (H-Schaff., 1853) (Fig. 11)

Únicamente registrada para el bosque húmedo tropical del Amazonas. Su notable mimetismo fue ilustrado por WHALLEY (1989).

AMAZONAS: Leticia, 100 m, 1♂, 28-XII-1957 (E. W. Schmidt-Mumm leg.)

12.- *Duboisvalia simulans* (Bsd. 1875) (Fig. 12)

Coleccionada en el piedemonte este de la Cordillera Oriental de Colombia. META: Acacias, 1♂, 5-VIII-1985 (E. W. Schmidt-Mumm leg.), Villavicencio, 2♂♂, 20-VII-1990, X-1989 (L. M. Constantino & J. Salazar leg.)

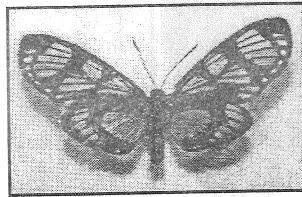


Fig. 11 *Gazera heliconioides*  
(H. Schff) ♂  
Leticia, Amazonas  
(Col E. W. Schmidt. Mumm)

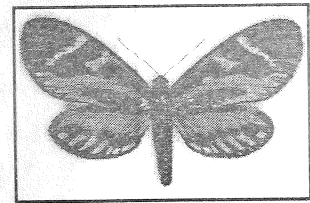


Fig. 12 *Duboisvalia simulans* (Bsd) ♂  
Villavicencio, Meta  
(Col. L. M. Constantino)

13.- *Duboisvalia ecuadoria truxilla* (Ww, 1877) (Fig. 13)

Está presente en el Magdalena medio.

BOYACÁ: Otanche, 800 M, 1♂, & 1♀, VII-1990 (J. Urbina leg.)

14.- *Duboisvalia ecuadoria pellonia* (Dce, 1890) (Fig. 14)

Presente en la región amazónica de piedemonte.

META: Acacias, 1♂ & ♀, 5-VIII-1985 (E. W. Schmidt-Mumm leg.); PUTUMAYO: Mocoa, 1♂, IX-1991 (J. Salazar leg.).

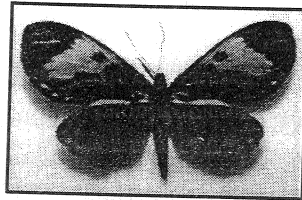


Fig. 13 *Duboisvalia ecuadoria truxilla* (Ww) ♀  
Otanche, Boyacá  
(Col. E.W. Schmidt-Mumm)

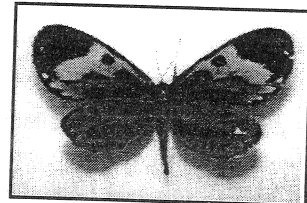


Fig. 14 *Duboisvalia ecuadoria pellonia* (Dce) ♂  
Mocoa, Putumayo  
(Col. J.A. Salazar)

15.- *Zegara personata daguana* (Preiss, 1890) (Fig. 15)

Coleccionada en el piedemonte oeste de la Cordillera Occidental de Colombia. Se muestran además dos formas de hembra; una *f. linoides* (Strand, 1913) (Fig. 16) y la otra: *f. cydnoides* F. Nov. Que imita a *Heliconius cydno zelinde* (Btlr, 1869) (Fig. 17). CHOCÓ: Río Abita (San José del Palmar), a 800 m, 1♀, 5-III-1999 (J. Salazar leg.). RISARALDA: Tapartó, 1200 M, 1♀, XII-1982 (J. Salazar). VALLE: Cisneros, río Dagua, 300 m, 1♂, 3-I-1988 (E. Constantino leg.), río Tatabro, 100 m, 1♂, 1-VII-1979 (L. M. Constantino leg.), Aguaclara, 100 m, 1a, *f. linoides*, 1-XII-1998 (L. M. Constantino leg.), Bellavista, bajo Anchicayá, 1♀, *f. cydnoides* - tipo, 29-XIII-1998 (C. A. Saldarriaga leg. en col. Constantino).

16.- *Zegara zagraea* (Fldr, 1874) (Fig. 18)

Presente en el Magdalena medio. La ♀ normal aparece ilustrada en VÉLEZ & SALAZAR (1991), y aquí ilustramos a la forma *cycna* (Ww, 1877) (Fig. 20). BOYACÁ: Otanche, 800 m, 2♂♂, II-1984 (J. Urbina leg.), la misma localidad, 1♀, *f. cycna*, VI-1992 (J. Urbina Leg.)

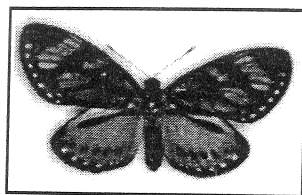


Fig. 15 *Zegara personata daguana* (Preiss) ♂  
Río Tatabro, Valle  
(Col. L.M. Constantino)

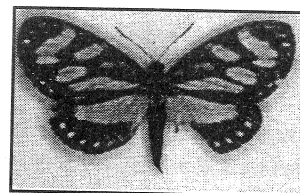


Fig. 16 *Zegara personata daguana F. linoides* (Strand) ♀  
Aguaclara, Valle  
(Col L.M. Constantino)

NOTA: Otras especies de castnidos citadas por APOLINAR (1945) como pertenecientes a la fauna colombiana son las siguientes: *Amauta papilionaris amethystina* (Houlb., 1917), *Athis clitarcha* (Ww, 1877), *Athis inca* (Wlk, 1854), *Athis inca briareus* (Houlb., 1917), *Duboisvalia ecuadoria strandi* (Niep., 1914), *Castniomera futilis* (Wlk, 1856), *Telchin licus albomaculata* (Houlb., 1917), *Telchin licus rubromaculata* (Houlb., 1917) y *Amauta hodeei* (Oberth., 1881).

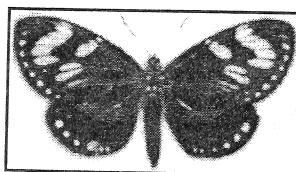


Fig. 17 *Zegara personata daguana F. cyanooides* Salazar  
f. nov ♀ Holotipo  
Bellavista, Valle  
(Col L.M. Constanatino).

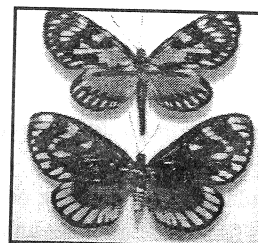


Fig. 18 *Zegara zagraea* (Fldr) ♂  
Otanche, Boyacá  
(Col E.W. Schmidt Mumm)  
*Zegara zagraea f. cycna* (Ww) ♀  
la misma localidad  
(Col E.W. Schmidt-Mumm)

## AGRADECIMIENTOS

Queremos reconocer la gran labor de Luis M. Constantino (Cali), quien colaboró con datos y fotografías para este trabajo. La valiosa ayuda del Dr. E. W. Schmidt-Mumm con material, la asistencia de la Dra. J. Y. Miller (Museo de Allyn, Fl. USA); así como la bibliografía cedida gentilmente por J. F. Lecrom, J. P. Hall (USA) y A. Neild (UK) fueron apreciadas.



## BIBLIOGRAFÍA

- APOLINAR, M., 1945.- Miscelánea Entomológica I. Algo sobre Castnidos colombianos. Rev. Ac. Col. Cienc. Ex. Fis. & Nat., 6 (22-23): 322. 2 pl.
- CONSTANTINO, L. M., 1998.- Butterfly life history studies, diversity, ranching and conservation in the Chocó rain forest of western Colombia, SHILAP, Revt. Lepid., 26 (10): 19-39
- COSTA LIMA, A. D'A., 1945.- Superfamilia *Castnioidea*, Insetos do Brasil, 5:152-159. Esc. Nac. Agron. SD No. 7, Brasil.
- HERING, M. & HOPP, W., 1925.- Eine Sammelausbeute des Herrn Werner Hopp aus dem Chocó Kolumbiens. XVII. *Castniidae*. Dt. Ent. Zeitschr "iris", 38 (4): 203-207.
- LAMAS, G., 1985.- The *Castniidae* and *Sphingidae* (Lepidoptera) of the Tambopata Reserved Zone, Perú: A preliminar list. Rev. Per. Ent., 27: 55-58.
- , 1995 a.- Tipos de *Castniidae* en el Naturhistorisches Museum de Viena (Insecta: lep.). SHILAP, Revta. Lepid., 23 (91): 247-249
- , 1995b.- A critical review of J.Y. Miller's Checklist of the Neotropical *Castniidae* (Lepidoptera). Rev. Per. Ent., 37: 73-87
- MILLER, J. Y., 1995.- *Castniidae*, in Heppner (Ed.). Checklist, Part 2: 133-137, 176-177. Atlas of Neotropical Lepidoptera. As. Trop. Lep./Scient. Publ.
- OITICICA, J., 1955.- Revisão dos noímes genéricos sul-americanos da subfamilia *Castniidae* (Lep: Castniidae). Rev. Bras. Ent., 3: 137-167
- SCOBLE, M. J., 1995.- *Castnioidea*. The Lepidoptera, form, function and diversity: 258-259. The Nat. Hist. Mus. & Oxford Un. press.
- STRAND, E., 1913.- Gattung *Castnia*, in Seitz A. (Ed). Die Gross-Schmetterlinge der Erde, 6: 7-17, pl. 1-8, Alfred Kernen Stuttgart.
- TALBOT, G., 1919.- Review of a Monograph of the "*Castniinae*". Nov. Zool., 26 (1): 28-35
- WATSON, A. & WHALLEY, P. E. S., 1975.- *Castniidae*. The Dictionary of Butterflies and Moths in color: 156, 174, 186, 210, 274, 295. McGraw-Hill Book Company.
- WHALLEY, P.E.S., 1989.- De la Oruga a la Mariposa: 63 pp. Altea, Madrid.
- VÉLEZ - ÁNGEL, R., 1997.- *Castniomera humboldti* (Bsd.), en Plagas Agrícolas de Impacto Económico en Colombia, bionomía y manejo integrado: 339-345. Editorial Un. Antioquia, Ciencia y Tecnología.
- VÉLEZ, J. & SALAZAR, J., 1991.- Mariposas de Colombia: 64-65. Villegas Ed, Bogotá.