

CELO MATERNO EN
STAGMOMANTIS THEOPHILA
REHN, 1904 Y UN LISTADO DE LAS ESPECIES DE MANTODEA CONOCIDAS
PARA COLOMBIA

Julián A. Salazar E. (M.V.Z.)
Museo de Historia Natural
Universidad de Caldas

RESUMEN

Se registran por vez primera los cuidados maternos del mántido *Stagmomantis theophila* Rehn (1904), a través de una hembra observada en el occidente de Colombia. Además, son citadas para el país 66 especies de Mantodea, incluidas en 33 géneros.

PALABRAS CLAVE: Colombia, *Mantodea*, *Stagmomantis*, especies, registros.

ABSTRACT

First observations of the maternal care in the female of *Stagmomantis theophila* Rehn (1904) (*Mantodea*) are recorded from western Colombia. A preliminar list of 66 species of praying mantis, placed on 33 genera, known in the country are cited.

KEY WORDS: Colombia, *Mantodea*, *Stagmomantis*, records, species

NOTA INTRODUCTORIA

Como sucede con los *Blattodea* (ROTH, 1968), las hembras de los mántidos incluyen sus huevos en unos paquetes especiales llamados *oothecas*, que muchas veces dejan a su suerte, una vez que son ovipositados (BLATCHLEY, 1920). No obstante, varias especies tienen hembras que ejercen cuidados maternos a sus *oothecas* poco tiempo después de la postura (BARTLEY, 1982; ROSS, 1984; TERRA, 1996a). Este último autor afirma que la documentación sobre este hábito es bastante escasa, y dice que dentro de las 2000 especies conocidas de mántidos en el mundo, sólo se ha registrado el fenómeno en ocho especies (TERRA, 1992). Adicionalmente, TERRA (1996b) cita otras especies del Brasil: *Photina ambliopennis* (Stal.), cuyas hembras también cuidan sus *oothecas* en el sureste de Bahía.

EL HALLAZGO

Recientemente el autor tuvo la ocasión de ver una especie de mántido cuidando su paquete de huevos en la zona alta del Río Garrapatas, Occidente del Valle del Cauca, entre los 800y 1200 msnm. (Mayo 10/97) (CALVO & CÁRDENAS, 1998). El espécimen de acuerdo al Dr. Roger Roy corresponde a la especie *Stagmomantis theophila* (Rehn, 1904) que se distribuye desde Centroamérica a Colombia (GIGLIO-TOS, 1927; TERRA, 1995). El ejemplar hembra fue observado debajo de una hoja, en posición de oración, cuidando sus huevos atentamente (Fig. 1). Una vez sorprendida, adoptó postura de agresión o intimidamiento. Otro ejemplar hembra de la misma especie, fue encontrado en un sitio no muy alejado, pero sin *ootheca* que fue abandonada sobre un tronco de yarumo (*Cecropia sp.*) vecino.

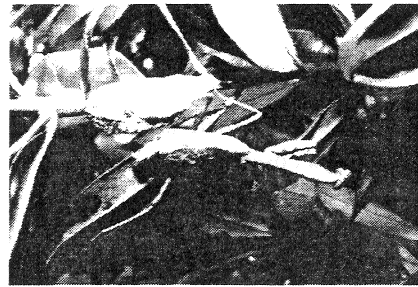


Fig.1 *Stagmomantis theophila* en celo materno (Río Dovia, Valle Mayo/97)

Posteriormente en marzo 6 de 1999, otra observación similar de celo materno fue registrada con una forma verde de hembra de la presente especie en el Río Abita (El Palmar, Chocó) (Fig. 2).

El celo materno en mántidos parece ser frecuente en muchas especies pero es difícilmente observado (TERRA, comp. ep.).



Fig.2 *Stagmomantis theophila* (F. Verde) en celo materno (Río Abita, Chocó Marzo/99)

LISTADO PRELIMINAR DE LAS ESPECIES DE MANTODEA CONOCIDAS PARA COLOMBIA (Fuentes: APOLINAR (1924), GIGLIO-TOS (1927), CERDÁ (1993, 1996a, 1996b, 1997a, 1997b), TERRA (1995))

° (nuevo registro para Col.)

- ACANTHOPIDAE (Burmeister, 1838)

ACONTISTINAE (G-T., 1919)

- + *Acontista* (Sauss., 1869)
- *multicolor* (Sauss., 1870)
- *irioides* (Heb., 1922)
- *minima* (G-T., 1915)
- *vitrea* (Sauss. & Zehnt., 1894)
- *cordillerae* (Sauss., 1869)°

- + *Tithrone* (Stal, 1877)
- *roseipennis* (Sauss., 1870)

- + *Raptrix* (Terra, 1995)
- *perspicua* (F., 1787)

- + *Callibia* (Stal, 1877)
- *diana* (Stoll, 1813)

ACANTHOPINAE (Burm., 1838)

- + *Metilia* (Stal, 1877)
- *brunneri* (Sauss., 1871)

- + *Acanthops* (Serv., 1831)
- *falcata* (Stal., 1877)

- THESPIDAE (G-T., 1919)

ANGELINAE (G-T., 1929)

- + *Angela* (Serv., 1839)
- *trifasciata* (Stal, 1877)

- + *Thespoides* (Chop., 1916)
- *bolivari* (Chop., 1916)

PSEUDOMIOPTERIGINAE G-T., 1919)

- + *Pseudomiopteryx* (Sauss., 1870)
- *bogotensis* (Sauss., 1870)
- *columbica* (G-T., 1915)
- *decipiens* (G-T., 1915)
- *meridiana* (G-T., 1915)

THESPINAE (G-T., 1919)

- + *Musonia* (Stal, 1877)
- *surinama* (Sauss, 1869)

- + *Thespis* (Serv., 1831)
- *metae* (Heb., 1922)
- *parva* (Dry, 1773)

- + *Paramusonia* (Rehn, 1904)
- *cubensis* (Sauss., 1869)

MIOPTERYGINAE (Kirby, 1904)

- + *Promiopteryx* (G-T., 1915)
- *fallax* (G-T., 1915)
- *granadensis* (Sauss., 1870)
- *stigmatica* (Burm., 1838)

OLIGONICINAE (G-T., 1919)

- + *Diabantia* (G-T., 1915)
- *minima* (G-T., 1915)

- + *Bantiella* (G-T., 1915)
- *columbina* (G-T., 1915)
- *pallida* (G-T., 1915)

- + *Bantia* (Stal, 1877)
- *chopardi* (G-T., 1915)

- + *Pseudomusonia* (Werner, 1909)
- *lineativentris* (Stal, 1877)

- + *Thrinaconyx* (Sauss., 1892)
- *kirschianus* (Sauss. & Zehntner, 1894)

- + *Oligonicella* (G-T., 1915)
- *brunneri* (Sauss., 1871)

- + *Pogonogaster* (Rehn, 1918)
- *latens* (Heb., 1919)

- + *Carrikerella* (Heb., 1922)
- *ceratophora* (Heb., 1922)

- LITURGUSIDAE (G-T., 1919)

LITURGUSINAE (G-T., 1919)

- + *Liturgusa* (Sauss., 1869)
- *charpentieri* (G-T., 1927)
- *mesopoda* (Ww., 1889)

- VATIDAE (Stal, 1877)

VATINAE (Stal, 1877)

- + *Phyllovates* (Kirby, 1904)
- *brevicornis* (Stal, 1877)
- *chlorophaea* (Blanch., 1836)

- *cingulata* (Dry, 1773)
- *parallela* (Hann, 1842)
- *tripunctata* (Burm., 1838)

- + *Vates* (Burm., 1838)
- *biplagiata* (Sjostedt, 1930)
- *serraticornis* (Stal, 1877)
- *festae* (G-T., 1898)

- + *Zoolea* (Serv., 1839)
- *lobipes* (Oliv., 1792)

CHOERADODINAE (Kirby, 1904)

- + *Choeradodis* (Serv., 1831)
- *brunneri* (W-M., 1882)
- *laticollis* (Serv., 1831)^o
- *rhombicollis* (latr., 1833)
- *servillei* (W-M., 1880)^o

STAGMATOPTERINAE (G-T., 1919)

- + *Stagmatoptera* (Burm., 1838)
- *biocellata* (Sauss., 1869)^o
- *precaria* (L., 1758)
- *septentrionalis* (Sauss. & Zehntner, 1894)
- *pia* (Sauss. & Zehntner, 1894)

- + *Parastagmatoptera* (Sauss., 1871)
- *flavoguttata* (Serv., 1839)

- + *Oxyopsis* (Caudell, 1904)
- *rubicunda* (Stoll, 1813)^o

- + *Catoxyopsis* (G-T., 1914)
- *dubiosa* (G-T., 1898)

- + *Lobocneme* (Rehn, 1919)
- *colombiae* (Rehn, 1919)

MANTOIDIDAE (G-T., 1919)

- + *Mantoida* (Newm., 1838)
- *aff. luteola* (WW., 1889)

STAGMOMANTINAE (G-T., 1919)

- + *Stagmomantis* (Sauss., 1869)
- *centralis* (G-T., 1917)
- *theophila* (Rehn, 1904)
- *pagana* (Sauss., 1870)
- *tolteca* (Sauss., 1861)
- *nahua* (Sauss., 1869)

PHOTININAE (G-T., 1919)

- + *Macromantis* (Sauss., 1871)
- *hyalina* (Degeer, 1773)

AGRADECIMIENTOS

Al Dr. Roger Roy (Museo de Historia Natural de París, Francia), por su generosa ayuda en la identidad de la especie estudiada. Al Dr. Paulo S. Terra (Brasil), por el apoyo bibliográfico y por sus valiosas recomendaciones. Los estudiantes Cristina Aristizábal y Eduardo Cárdenas ayudaron en gran medida durante la salida de campo hacia Bitaco y la zona de Río Dovio (Valle).

BIBLIOGRAFÍA

- APOLINAR, M., 1924.- Especies nuevas y observaciones sobre Dermópteros (sic) y Ortópteros colombianos. Familia de los Mántidos., Bol. Soc. Col. Cienc. Nat., 75: 45-50
- BARTLEY, J. A., 1982. - Mantid Defense of Egg Nest. Ann. Soc. Ent. Amer., 75: 484.
- BLATCHLEY, W. S., 1920.- Mantidae, Orthoptera of Northeastern America:115-129. The Nature Publ. Comp. Indianapolis.
- CALVO, Y. A. & CÁRDENAS, E., 1998.- Lista preliminar y algunas observaciones sobre la Avifauna del Alto Río Garrapatas (Valle-Chocó).. Bol. Cient. Mus. Hist. Nat. U. Caldas. 2: 29-35

- CERDÁ, F., 1993.- Mantodea de Venezuela. Géneros y Lista preliminar de especies. Mantoididae e Hymenopodidae. Rev. Fac. Agron., 19: 129-151.
- , 1966a.- Mantodea de Venezuela. Géneros y Lista preliminar de especies. Parte II. Mantidae (subf. Liturgousinae y Thespinae). Bol. En. Ven. NS. 11 (2): 73-87.
- , 1966b.- Mantodea de Venezuela. Géneros y Lista preliminar de especies. Parte III: Mantidae (subf. Olygonychinae, Angelinae y Mantinae). Bol. Ent. Ven. NS. 11 (2): 89-101
- CERDÁ, F., 1997a.- Mantodea de Venezuela. Géneros y Lista preliminar despecies. Parte IV: Mantidae (subf. Vatinae). Bol. Ent. Ven. NS. 12 (1): 17-31
- , 1997b.- Mantodea de Venezuela. Géneros y Lista preliminar de especies. Parte V: mantidae (subf. Photininae). Bol. Ent. Ven. NS. 12 (1): 33-42
- GIGLIO - TOS, E., 1927.- Orthoptera. Mantidae. Das Tierreich. 50: 6-339 (Berlin - L)
- ROSS, E., 1984.- Mantids. The praying Predators. Nat. Geogr. Soc., 165: 268-280
- ROTH, L. M., 1968.- Oothecae of the Blattaria. Ann. Soc. Ent. Amer., 61: 83:111
- ROY, R., 1987.- General Observations on the systematics of Mantodea (in BACCETTI ed.): Evolutionary Biology of Orthopteroid Insects: 483-488. Ellis Horwood Ltd. England.
- TERRA, P. S., 1992.- Zelo Materno em *Cardioptera brachyptera* (Mantodea, Vatidae, Photininae). Revta. Brass. Ent., 36 (3): 493-503
- , 1995. - Revisao sistemáticaca Dos Géneros de Louva-A-Deus da Regiao Notropical (Mantodea). Revta. Brass. Ent., 39 (1): 13-94
- , 1996a.- Comportamiento Sexual de *Cardioptera brachyptera* (Mantodea). Revta. Brass. Ent., 40 (1): 3-7
- , 1996b.- Zelo Materno em *Photina ambliipennis* Stal. (Mantodea, Vatidae, Photininae). Revta. Brass. Ent., 40 (1): 9-10