
**DOS NUEVAS ESPECIES DE LICÉNIDOS COLOMBIANOS. UNA
NOTA SOBRE *ADELPHA EGREGIA* RÖBER, 1927 Y
DESCRIPCIÓN DE *ADELPHA PSEUDODONYSA* SP.N.
(LEPIDOPTERA: LYCAENIDAE, NYMPHALIDAE)**

**TWO NEW SPECIES OF LYCAENIDAE FROM COLOMBIA.
A NOTE ON *ADELPHA EGREGIA* RÖBER, 1927 AND
DESCRIPTION OF *ADELPHA PSEUDODONYSA* N.SPEC.
(LEPIDOPTERA: LYCAENIDAE, NYMPHALIDAE)**

Julián A. Salazar E (M.V.Z.)
Museo de Historia Natural
A.A.275 Manizales, Colombia

ABSTRACT

This paper deal the description of two new species belong to *Parrhasius* Hübner and *Argentostriatus* Johnson from central cordillera of Colombia. Notes on *Adelpha egregia* Röber, 1927 from Santa Marta mountains are given and *Adelpha pseudodonyssa* new species is recorded and described of the Chocó region.

KEY WORDS: Colombia, *Lycaenidae*, *Profieldia*, *Parrhasius nicanoriana* n.sp., *Argentostriatus johnsoni* n.sp., *Adelpha pseudodonyssa* n.sp., records.

RESUMEN

Dos nuevas especies de licénidos pertenecientes a los géneros *Parrhasius* Hübner y *Argentostriatus* Johnson son descritas para la cordillera central de Colombia. Se da a conocer una nota sobre *Adelpha egregia* Röber, 1927 procedente de la Sierra Nevada de Santa Marta y se describe a *Adelpha pseudodonyssa* sp.n., del Chocó biogeográfico.

PALABRAS CLAVE: Colombia, *Lycaenidae*, *Profieldia*, *Parrhasius nicanoriana* n.sp., *Argentostriatus johnsoni* n.sp., *Adelpha pseudodonysa* sp.n., registros.

El género *Parrhasius* fue establecido por Huebner en 1819 para incluir cierto número de taxa neotropicales cuya especie tipo es "*Thecla*" *polibetes* Stoll (1871) (D'ABRERA, 1995). Este género fue revisado por NICOLAY (1979) quién reconoció cinco especies, dos de las cuales (*P.orgia* Hew. y *P.m-album* Boid.&Lec.) tienen gran subespeciación. Considerando las especies tratadas previamente por DRAUDT (1919), NICOLAY (1979) y D'ABRERA (1995), hemos descubierto una especie que si bien su anverso recuerda a *P.selika* Hewitson (1874), su reverso difiere enteramente de las demás especies por tener fondo de color café rojizo y la presencia de unas bandas muy tenues que son características del género en mención. Lo anterior unido a su análisis del andropigio la apartan ostensiblemente de otras especies conocidas:

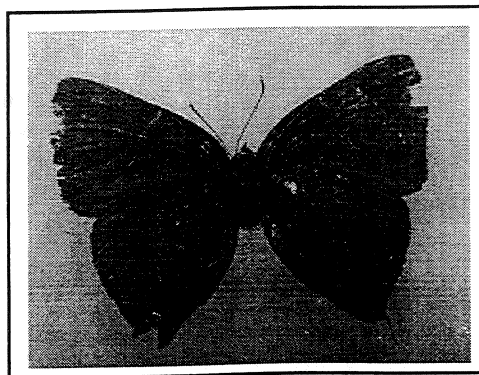


Fig.1. *Parrhasius nicanoriana* Salazar, sp. n.

Holotipo: macho, Depto de Caldas, cerro Sancancio, 2300 m, 6-XI-95 (J. Salazar leg.), depositado en el Centro de Museos (MHNUC), Manizales.

Macho: Envergadura alar 18 mm. Anverso de las alas anteriores y posteriores de una coloración azul violeta profundo extendido al área postmedial., a este nivel aparece una ancha franja marginal de color negro que comienza desde la base de la costa del ala y culmina en su torno alar. Ala posterior con fondo del mismo color que llega hasta la misma zona del margen alar. En otras especies como *P.selika* Hew., *P. m-album* Bsd & Lec., y *appula* Hew, tienen un marcado borde marginal oscuro que delimita el área azul violacea. En esta nueva especie dicho borde es casi inexistente y a nivel de la vena CuA2 aparece una delgada prolongación caudal y un lóbulo anal casi imperceptible si lo comparamos con las especies citadas. El reverso del ala anterior tiene un fondo café rojizo interrumpido por una tenue banda

azul clara que nace en la costa y termina a la altura del espacio CuA1. Ala posterior como en otras especies pero se insinuan las listas de las áreas postmedial, limbal y anal levemente. Mancha androconial poco notable, circunscrita a una mancha elíptica cerca al límite de la celda discal. Lóbulo anal con escamas nitidamente negras a modo de pinceles. Hembra desconocida.

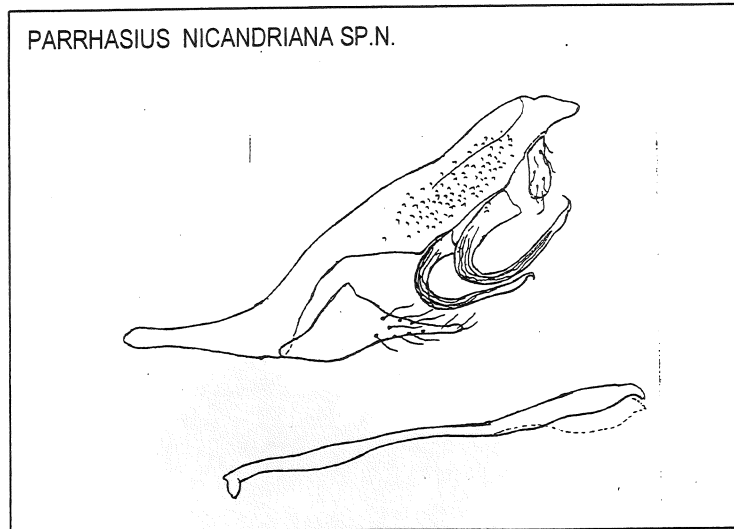


Fig.2 Genitalia del Macho (Vista lateral)

En vista lateral. *Tegumen* alargado con cornículas pequeñas y finas. *Falces* largas y elongadas, estriadas en su longitud, y culminan en un pequeño gancho agudo y romo. *Saccus* en forma de cuello de botella, con base ancha y roma. *Vinculum* grueso y recto. *Valvae* con bilóbulos anchos en su base, extremo apical romo y piloso. *Aedeagus* largo e irregular con cornuti grueso y poco definido. *Uncus* cuadrangular, piloso con lóbulos largos y algo estrechos.

Biología. Por lo poco que conocemos, este unico ejemplar que constituye el holotipo fue recogido en el "hilltopp" arbustivo del cerro Sancancio hacia el medio día.

Etimología: Especie dedicada al ilustre historiador y calígrafo Dn. Nicanor Salazar (1865-1947) quién contribuyó al desarrollo urbano de la municipalidad de Riosucio, Caldas.

Discusión: Esta especie se separa en su patrón de diseño y coloración que apenas se insinuan. Aunque genitualmente la configuración del andropigio es separable de *Parrhasius selika* (en el *aedeagus* y *valvae*), es posible que sea un taxón emparentado con el género *Profieldia* Johnson que es parecido a *Parrhasius* excepto en la genitalia. Estudios más profundos se requieren para aclarar la

situación sistemática de ambos géneros que aún no han sido agrupados en una misma subtribu (JOHNSON & KROENLEIN, 1993).

Argentostriatus Johnson, 1991 fue propuesto por este autor para incluir los grupos de especies pertenecientes a "*Thecla*" *calus* Godart y a "*Thecla*" *clarina* Hew., teniendo a "*Thecla*" *tamos* Godman & Salvin como especie tipo. Posteriormente apareció una revisión del género en la cual fueron reconocidas ocho especies distribuidas sobre todo en suramérica (JOHNSON, 1993).

Prácticamente en el mismo lugar donde se capturó la especie anterior, registramos varios ejemplares de un licénido que de acuerdo a JOHNSON (1991) podemos adscribir al género *Argentostriatus* (clase III, grupo Mercedes). Comparando su andropigio, descubrimos que corresponde a una nueva especie a describir:

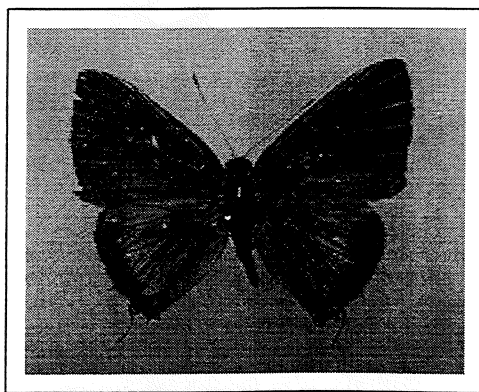


Fig. 3. *Argentostriatus johnsoni* Salazar, sp.n.

Holotipo: Macho. Depto de Caldas, 2300 m, cerro Sancancio, 21-X-94 (J.Salazar leg.) depositado en el Centro de Museos (MHNUC), Manizales. Paratipos: dos machos, misma localidad, fecha y colector dep. col. del autor.

Macho: Envergadura alar 13 mm. Anverso de las alas anteriores café grisoso excepto a nivel del espacio 2^a que tiene una luminosidad azul celeste brillante que termina en la zona basal. A Nivel del ala posterior esta luminosidad es más intensa en la zona discal y comparable en brillo a la de *Argentostriatus calus* Godt, pero a diferencia de ésta, la zona iridiscente está limitada por un amplio borde marginal café grisoso. El reverso del ala anterior es café claro interrumpido por una delgada lista café en la zona postmedial que en *A.calus* se evidencia por una notable mancha triangular café oscura. Ala posterior del mismo color de fondo alar pero cruzado al comienzo, por una fina banda longitudinal café rojiza. A nivel de las celdas CuA1 a 2^a la típica mancha en "w" se dispone como en las especies de Mercedes, pero con los componentes alares de *Argentostriatus* muy delgados y

circunscritos a la marca "w". Mancha de Theclinae presente,rojiza y con un diminuto punto negro en su zona inferior. Prolongación caudal de Cu2A filamentosa como en otras especies del género, lo mismo en CuA1 pero casi imperceptible. Hembra desconocida.

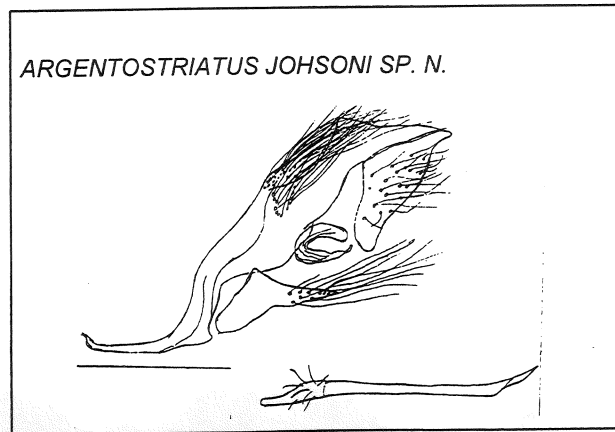


Fig. 4 Genitalia del Macho (Vista lateral)

En vista lateral. *Tegumen* levantado con numerosas pilosidades largas a modo de penachos que nacen en el dorso, en una prominencia del extremo superior y que son frecuentes en el género (JOHNSON,1991). *Falces* muy elongadas sobre sí, estriadas y con punta roma y corta. *Vinculum* estrecho e irregular. *Saccus* largo y puntiagudo. *Valvae* cónica y muy pilosa, base anterior ancha. *Uncus* bilobular y *Aedeagus* recto en forma de bastón. *Caecum* y *cornuti* indistinguibles.

Biología: Esta nueva especie vuela en el "Hilltopp" del cerro Sancancio donde es activa hacia el medio día.

Etimología: Especie dedicada al Dr.Kurt Johnson (E.U.) por sus continuas contribuciones a la sistemática moderna de los eumeini neotropicales.

Discusión: *Argentostriatus johnsoni* puede compararse con *A.calus* Godt., y *A.mimas* G.&S.,pero difiere en su patrón de color menos brillante del azul celeste. Por otro lado se aparta de *A.tamos* G.& S por tener el *saccus* más largo y el *vinculum* menos estrecho. Las *valvae* son en su base más gruesas (en *tamos* son de base estrecha). Esta nueva especie, por sus caracteres genitales y de patrón alar se puede incluir en la subtribu calycopina, que está conformada por *Argentostriatus* junto a otros 19 géneros propuestos por JOHNSON (1991) y JOHNSON & KROENLEIN (1993).

Adelpha egregia Röber, 1927 (Fig.5) es conocida de la Sierra Nevada de Santa Marta y es un notable y raro endemismo de dicha región que vuela en altitudes que oscilan entre los 1200 y 2000 msnm donde aparece el bosque nublado de montaña. Sólo muy pocos ejemplares se han registrado en colecciones colombianas, destacándose la colección de E.W.Schmidt-Mumm y la nuestra que han permitido el conocimiento de esta especie por las siguientes localidades:

a.- Magdalena: San Lorenzo, Minca, macho, 30-XII-93 (E.W.Schmidt-Mumm leg)

b.- Magdalena: San-Lorenzo-cerro Kennedy, macho y hembra, 1700 msnm, 10-X-92 (J. Salazar leg.).

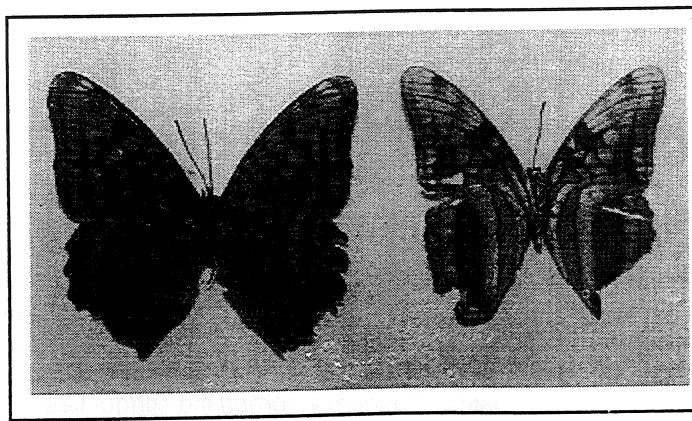


Fig. 5. Anverso (hembra) y Reverso (macho) de *Adelpha egregia* (Röb) Foto. Julian A. Salazar

En esta última localidad del noroccidente de la Sierra, pudimos capturar una pareja volando en áreas de "hilltopp" junto a otros ninfálidos como *Fountainea nessus* Gdt., *Historis odius dious* Lam., *Agrias aedon schultzei* Reb., y diversos *pronophilini* endémicos del área.

En uno de los recientes tratamientos taxonómicos del género *Adelpha* Hbn., realizado por WILLMOTT & HALL (1999) se incluye a esta mariposa como una subespecie de *Adelpha seriphia* (Felder, 1867). No obstante nosotros dudamos de este nuevo estatus ya que por el extremado carácter insular y aislado de la Sierra de Santa Marta, por su patrón de diseño alar bien diferente (sólo recuerda a *A.seriphia pione* G. & S., excepto que ésta ostenta una franja blanquecina estrecha postdiscal, ausente totalmente en *egregia*) y por su gran rareza, permiten separarla de *A.seriphia* y de otras afines como las del grupo de *A.serpa* (Bsd., 1836). D'ABRERA (1987) no menciona esta especie en su tratamiento

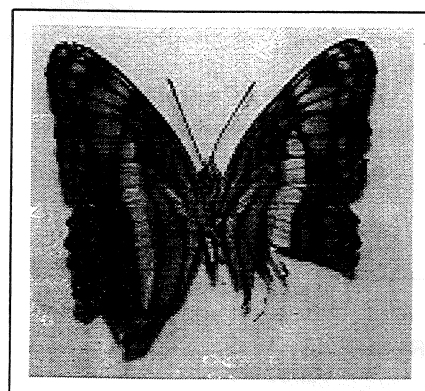
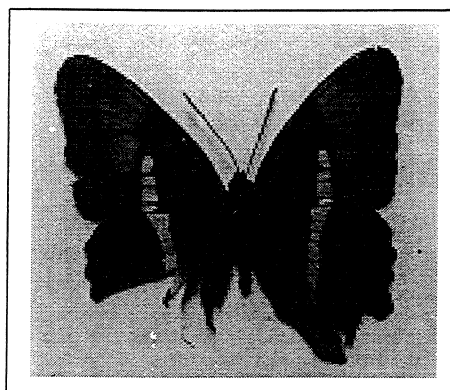
relativo al género y al parecer RÖBER no figuró la especie en su descripción original (LAMAS, ROBBINS & FIELD, 1995).

En una reciente excursión realizada a la zona oriental del departamento del Chocó, pudimos capturar dos machos de una especie de *Adelpha* que recuerda a *A. donysa* (Hew.) de México y el norte de centroamérica por su patrón dorsal de coloración. No obstante, el reverso es muy significativo ya que se asemeja al diseño que tienen las especies del complejo de *Adelpha serpa* Bsd., y *Adelpha seripia* Fldr. Por tanto al no conocer más ejemplares en Colombia de diversas consultas realizadas describimos a:

***Adelpha pseudodonyssa* Salazar, sp.n.**

Holotipo macho: CHOCÓ, San José del Palmar, río Ábita, 800 m., 16-II-2000 (J. Salazar en MHN-CM). Paratipo macho: la misma localidad y fecha.

Descripción: Macho: Env. alar: (según el dibujo esquemático de WILLMOTT & HALL, 1999). Anverso del ala anterior: Coloración café clara con una banda postdiscal blanquecina y estrecha que llega hasta M4. Esta banda antecede a una franja naranjada ancha y alargada que nace en la costa y se ubica en la región postmedial hasta el espacio M3. Presenta además la corta barra discal rojiza y estrecha. Ala posterior: Con la misma coloración, banda postdiscal blanquecina, muy estrecha y alargada. Componentes de las franjas externas e internas postdiscales café claro antecedidas de unas manchitas naranjas pequeñas. Componentes de bandas submarginales negruzcos.



Figs. 6 y 7. *Adelpha pseudodonyssa* Salazar, sp.n. Anverso y Reverso (Macho) del tipo Respectivamente. Fotos. Julian A. Salazar

Reverso del ala anterior: Presenta los componentes de las franjas alares típicas en el grupo de *Adelpha hyas* (Dojr.), *A. seriphia* (Fldr.) y *serpa* (Bsd.), muy marcados y

bien definidos especialmente. La franja naranja que se transluce del dorso es amarillento blanco naranja con una banda postdiscal blanquecina ancha, antecedida por franjas rojizas y blancas postcelulares y marginales. Dicho reverso es similar al de *Adelpha seripia pione* (G.&S.). Genitalia: *Valvae* triangular y *saccus* profundo.

DISCUSIÓN: Esta nueva especie se diferencia de *Adelpha donysa* (Hew.) de México (DE LA MAZA & WHITE, 1989) por su franja postmedial naranja del ala anterior más fraccionada y no curvada como en *donysa*. El reverso es más significativo, más cercano al de *A.s.pione* (G.&S) y bastante alejado de *donysa*, puesto que ésta tiene un color de fondo más naranja rojizo con los componentes de las franjas poco manifiestos sobre todo en el ala posterior. Por su diagnosis, *Adelpha pseudodonysa* se puede incluir dentro del grupo aglomerado de *Adelpha serpa* (Bsd), *A. seriphia* (Fldr.) y especies afines. Hembra: desconocida.

AGRADECIMIENTOS

A Yesid A. Calvo, José I. Vargas Ch., y Efraín R. Henao por las salidas de campo. En especial a Carlos López Vaamonde (U.K.) por el auxilio de preparación de las genitalias y por su inestimable camaradería. Al Dr. Antonio Vives (España) por su adicional asistencia a este trabajo.

BIBLIOGRAFÍA

- CONSTANTINO, L.M. & SALAZAR, J.A., 2000.- Mariposas diurnas (Lep: Rhop.) del Chocó Biogeográfico, Colombia. Bol. Mus. Hist. Nat. U. Caldas. sup. (en prensa).
- DE LA MAZA, R.G.; DE LA MAZA, J. & WHITE, A., 1989.- La Fauna de Mariposas de México. Parte I. Papilionoidea (Lep: Rhop.). Rev. Soc. Mex. lepid., 12 (2): 37-98.
- D'ABRERA, B., 1995.- Butterflies of the Neotropical Region, Lycaenidae, 7: 1098-1260. Hill House, Victoria.
- _____, 1987.- Butterflies of the Neotropical Region, Nymphalidae, 4: 634-654. Hill House, Victoria.
- DRAUDT, M., 1919.- (in SEITZ, A. ed.). Die Gross-Schmetterlinge der Erde, 5: 747-753, Alfred Kernen, Stuttgart.
- FRUHSTORFER, H., 1915.- Gattung *Adelpha* Hbn (in) SEITZ, A. Die Gross-Schmetterlinge der Erde, 5: 510-533, taf. 109-110 A.
- JOHNSON, K., 1991.- Neotropical Hairstreak Butterflies: Genera of the "Calycopis/ Calystryma grade" of Eumaeini (Lep: Lyc) and their diagnostic. Rep. Mus. Nat. Hist. U. Wisconsin, 21: 127 pp.

_____, 1993.- Hairstreak butterflies of the genus *Argentostriatus* (Lep: Lyc).Rep.Mus.Hist.Nat.U.Wisconsin, 36: 19 pp.

JOHNSON, K. & KROENLEIN, K.R.,1993.- Apendix II. An Overview of the Neotropical Eumaeini by genera available as of 1993. Rep.Mus.Nat.Hist.U.Wisconsin, 34: 40-42.

NICOLAY,S., 1979.- Studies in the Genera of American Hairstreaks ,5. A Review of the Hubnerian genus *Parrhasius* and description of a new genus *Michaelus* (Lyc:Eum).Bull.Allyn Mus, 56: 1-51.

LAMAS,G; ROBBINS, R. & FIELD, W., 1995.- Bibliography of Butterflies, 124: 463 pp. As.Trop.Lep. + Scient.Publ.,Gainesville.

WILLMOTT, K. R. & HALL, J.P.,1999.- Taxonomic notes on ecuadorian *Adelpha* with description of two new species and seven new subspecies (Lep: Nymph). Trop.Lep.,10 (1): 1-17.

